

Manual de Serviço do Dell™ Vostro™ 3400

[Como trabalhar no computador](#)


[Especificações](#)

[Como remover e recolocar peças](#)

[Configuração do sistema](#)

[Diagnóstico](#)

Notas, Avisos e Advertências

 **NOTA:** uma NOTA contém informações importantes para ajudar você a usar melhor os recursos do seu computador.

 **AVISO:** um AVISO indica potencial de danos ao hardware ou perda de dados se as instruções não forem seguidas.

 **ADVERTÊNCIA:** uma ADVERTÊNCIA indica a possibilidade de danos à propriedade, risco de lesões corporais ou mesmo risco de morte.

Se você adquiriu um computador Dell™ da série n, qualquer referência neste documento a sistemas operacionais Microsoft® Windows® não é aplicável.

As informações neste documento estão sujeitas a alteração sem aviso prévio.

© 2010 Dell Inc. Todos os direitos reservados.

Qualquer forma de reprodução deste produto sem a permissão por escrito da Dell Inc. é expressamente proibida.

As marcas comerciais utilizadas neste texto: *Dell*, o logotipo da *DELL* e *Vostro* são marcas comerciais da Dell Inc.; *Intel* e *Core* são marcas comerciais ou marcas comerciais registradas da Intel Corporation; *Microsoft*, *Windows*, *Windows Vista* e o botão *Iniciar* do *Windows Vista* são marcas comerciais ou marcas registradas da Microsoft Corporation; *Bluetooth* é marca registrada da Bluetooth SIG Inc.

Outras marcas e nomes comerciais podem ser utilizados neste documento como referência às entidades proprietárias dessas marcas e nomes ou a seus produtos. A Dell Inc. declara que não tem interesse de propriedade sobre marcas comerciais e nomes de terceiros.

Junho de 2010 Rev. A00

[Voltar ao Sumário](#)

Placa de áudio

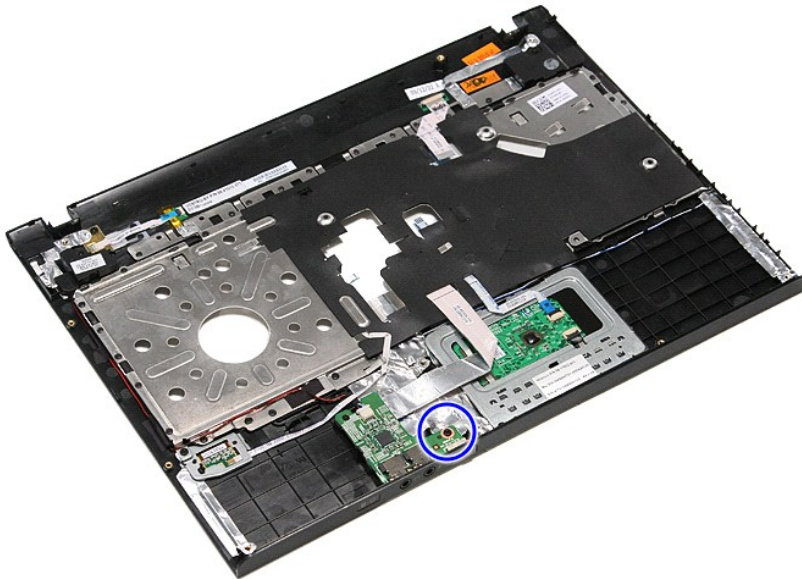
Manual de Serviço do Dell™ Vostro™ 3400

⚠️ ADVERTÊNCIA: antes de trabalhar na parte interna do computador, siga as instruções de segurança fornecidas com o equipamento. Para obter mais informações sobre as práticas de segurança recomendadas, consulte a página inicial sobre conformidade normativa em www.dell.com/regulatory_compliance.

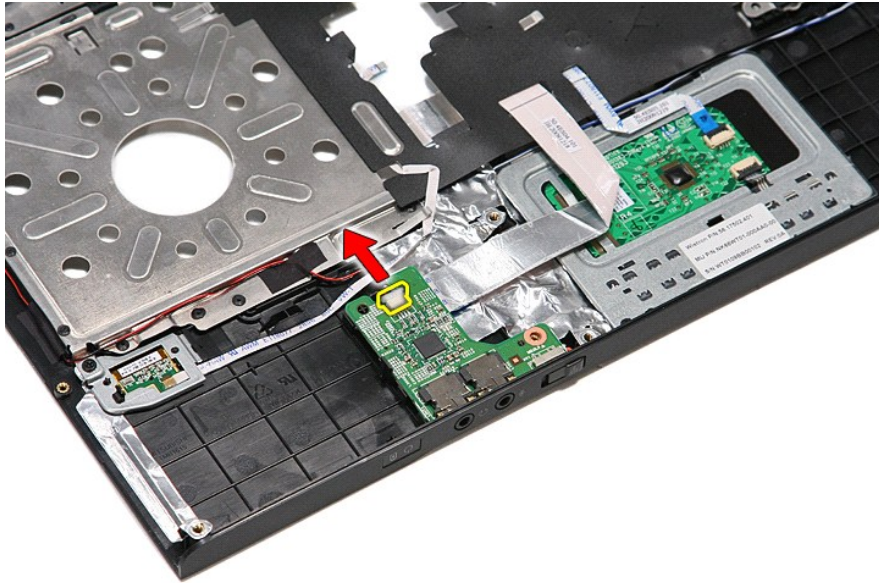
Como remover a placa de áudio



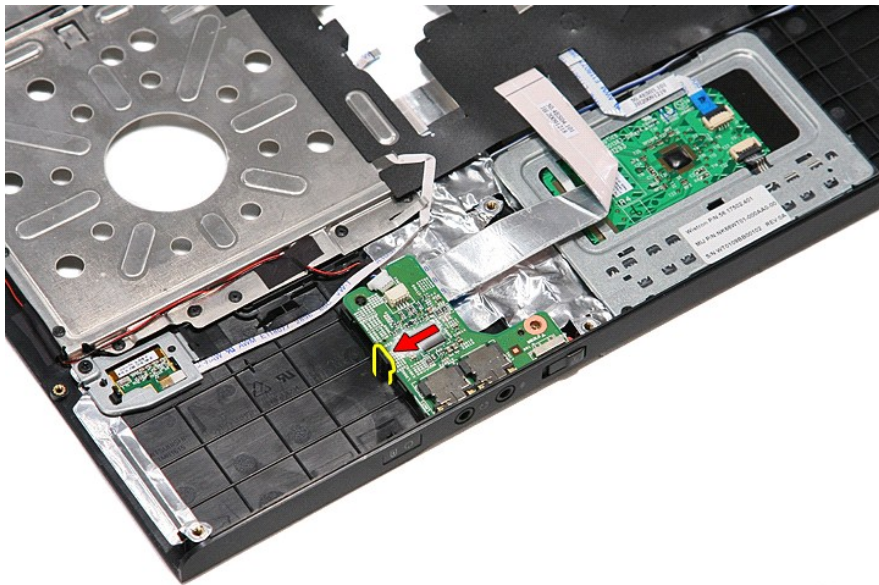
1. Siga os procedimentos descritos em [Antes de trabalhar na parte interna do computador](#).
2. Remova a [bateria](#).
3. Remova a [tampa da base](#).
4. Remova o [conjunto do disco rígido](#).
5. Remova a [unidade óptica](#).
6. Remova o [teclado](#).
7. Remova o [apoio para as mãos](#).
8. Remova o parafuso que fixa a placa de áudio ao apoio para as mãos.



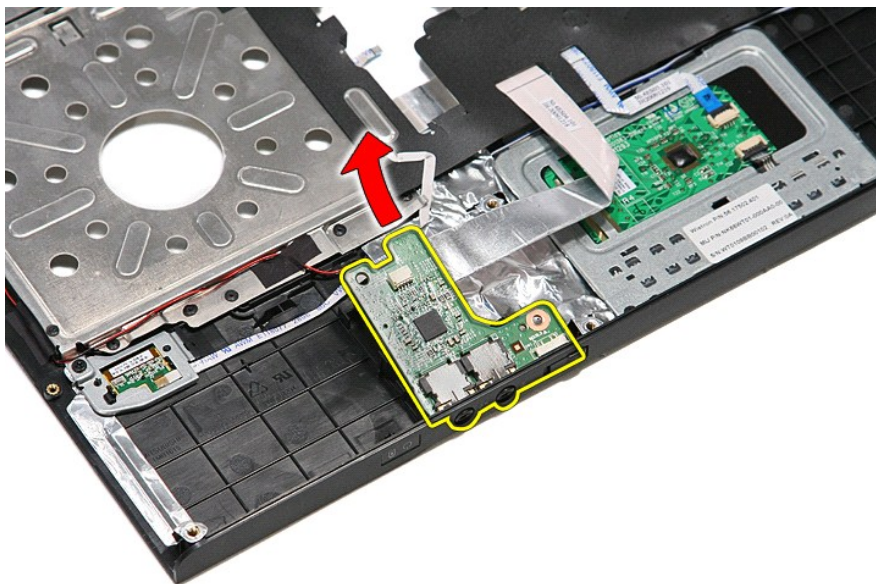
9. Desconecte o cabo do alto-falante de seu respectivo conector na placa de áudio.



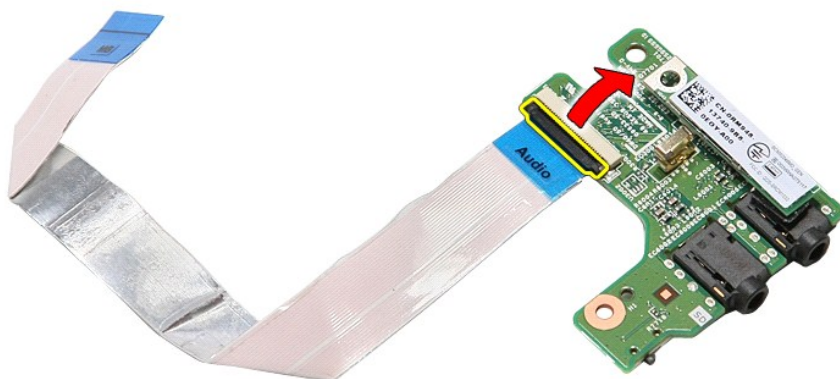
10. Force cuidadosamente a trava que prende a placa de áudio ao computador.



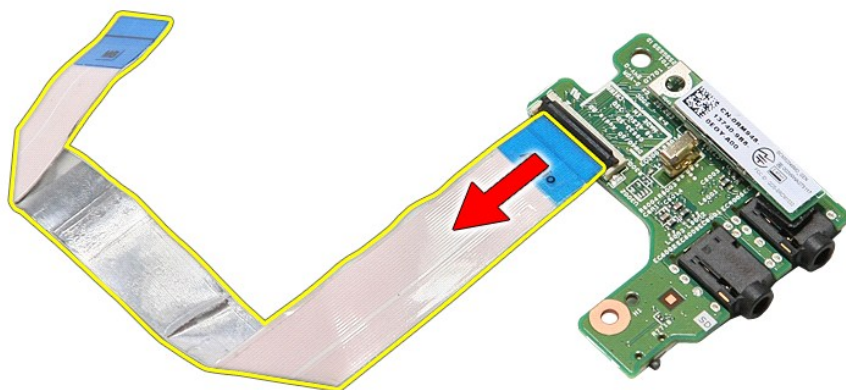
11. Levante a placa de áudio e remova-a do computador.



12. Abra o clipe que prende o cabo de dados da placa de áudio à placa de áudio.



13. Desconecte o cabo de dados da placa de áudio de seu respectivo conector na placa de áudio.



Como recolocar a placa de áudio

Para recolocar a placa de áudio, execute as etapas acima na ordem inversa.

[Voltar ao Sumário](#)

[Voltar ao Sumário](#)

Tampa da base

Manual de Serviço do Dell™ Vostro™ 3400

⚠️ ADVERTÊNCIA: antes de trabalhar na parte interna do computador, siga as instruções de segurança fornecidas com o equipamento. Para obter mais informações sobre as práticas de segurança recomendadas, consulte a página inicial sobre conformidade normativa em www.dell.com/regulatory_compliance.

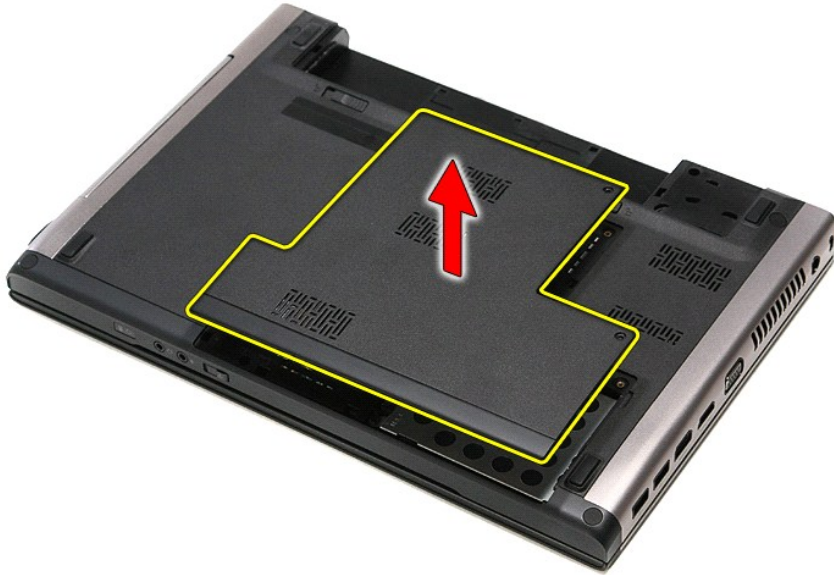
Como remover a tampa da base



1. Siga os procedimentos descritos em [Antes de trabalhar na parte interna do computador](#).
2. Remova a [bateria](#).
3. Remova os parafusos que prendem a tampa da base ao computador.



4. Levante e remova a tampa da base do computador.



Como recolocar a tampa da base

Para recolocar a tampa da base, execute as etapas acima na ordem inversa.

[Voltar ao Sumário](#)

[Voltar ao Sumário](#)

Bateria

Manual de Serviço do Dell™ Vostro™ 3400

⚠ ADVERTÊNCIA: antes de trabalhar na parte interna do computador, siga as instruções de segurança fornecidas com o equipamento. Para obter mais informações sobre as práticas de segurança recomendadas, consulte a página inicial sobre conformidade normativa em www.dell.com/regulatory_compliance.

Como remover a bateria



✎ NOTA: pode ser necessário instalar o aplicativo Adobe® Flash® Player do site Adobe.com para poder ver as ilustrações abaixo.

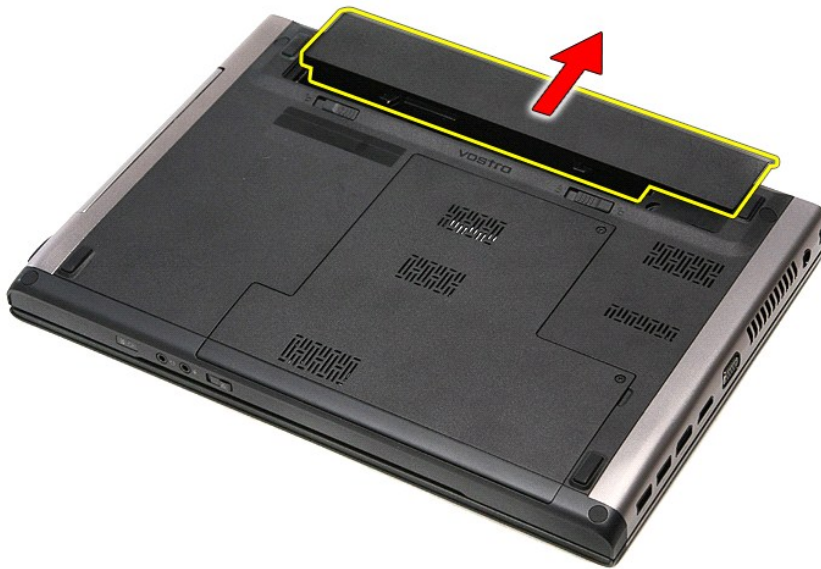
1. Siga os procedimentos descritos em [Antes de trabalhar na parte interna do computador](#).
2. Vire o computador.
3. Deslize a trava de liberação da bateria para a posição destravada.



4. Deslize a outra trava de liberação da bateria para a posição destravada.



5. Deslize a bateria e remova-a do computador.



Coimo recolocar a bateria

Para recolocar a bateria, execute as etapas acima na ordem inversa.

[Voltar ao Sumário](#)

[Voltar ao Sumário](#)

Configuração do sistema

Manual de Serviço do Dell™ Vostro™ 3400


- [Visão geral](#)
- [Como entrar na configuração do sistema](#)
- [Telas do programa de configuração do sistema](#)
- [Opções do utilitário de configuração do sistema](#)

Visão geral

Utilize a configuração do sistema para:


- 1 Alterar as informações de configuração do sistema depois de adicionar, alterar ou remover qualquer hardware do computador
- 1 Definir ou alterar uma opção selecionável pelo usuário, como a senha do usuário
- 1 Ler a quantidade atual de memória ou definir o tipo de disco rígido instalado

Antes de usar a configuração do sistema, é recomendável que você anote as informações das telas de configuração do sistema para referência futura.

 **AVISO:** não altere as configurações desse programa, a menos que você seja um usuário experiente. Algumas alterações podem fazer com que o computador funcione incorretamente.

Como entrar na configuração do sistema

1. Ligue (ou reinicie) o computador.
2. Quando o logotipo azul da DELL™ aparecer, você precisará aguardar que o prompt F2 apareça.
3. Quando esse prompt F2 aparecer, pressione <F2> imediatamente.

 **NOTA:** o prompt F2 indica que o teclado foi inicializado. Esse prompt pode aparecer muito rapidamente. Portanto, você precisa estar muito atento para vê-lo e pressionar a tecla <F2> imediatamente. Se você pressionar <F2> antes de ser solicitado, esse pressionamento será ignorado.

4. Se você esperar tempo demais e o logotipo do sistema operacional aparecer, continue aguardando até que a área de trabalho do Microsoft® Windows® seja mostrada. Em seguida, desligue o computador e tente novamente.

Telas do programa de configuração do sistema

Menu — Aparece na parte superior da janela System Setup (Configuração do sistema). Este campo mostra um menu de acesso às opções de configuração do sistema. Pressione as teclas de < seta para a esquerda > e < seta para a direita > para navegar. Quando uma opção do Menu é realçada, o recurso Options List (Lista de opções) mostra as opções que definem o hardware instalado no computador.		
Options List (Lista de opções) — Aparece no lado esquerdo da janela de Configuração do sistema. Essa área mostra a lista de recursos que definem a configuração do computador, incluindo o hardware instalado e os recursos de segurança e de economia de energia. Percorra a lista usando as teclas de seta para cima e para baixo. Quando uma opção é realçada, o Options Field (Campo de opções) mostra as configurações atuais e disponíveis da opção.	Options Field (Campo de opções) — Mostrado no lado direito do recurso Options List (Lista de opções), contém as informações de cada opção mostrada em Options List (Lista de opções). Nessa área, você pode visualizar as informações sobre o seu computador e fazer alterações nas configurações atuais. Pressione <Enter> para alterar as configurações atuais. Pressione <ESC> para retornar à Options List (Lista de opções). NOTA: nem todas as configurações listadas no Options Field (Campo de opções) podem ser alteradas.	Help (Ajuda) — Aparece no lado direito da janela System Setup (Configuração do sistema) e contém informações de ajuda sobre a opção selecionada na Options List (Lista de opções).
Key Functions (Funções das teclas) — Mostradas abaixo do recurso Options Field (Campo de opções), contém uma lista das teclas e suas funções no campo ativo da configuração do sistema.		

Use as seguintes teclas para navegar pelas telas de System Setup (Configuração do sistema):

Pressionamento de tecla	Ação
< F2 >	Exibir informações sobre qualquer item selecionado em System Setup (Configuração do sistema).
< Esc >	Sair da exibição atual ou alterne a exibição atual para a página Exit (Sair) em System Setup (Configuração do sistema).
< Seta para cima > ou < Seta para baixo >	Selecionar um item para exibir.
< Seta para a esquerda > ou < Seta para a direita >	Selecionar um menu para exibir.
- ou +	Alterar o valor atual dos itens.
< Enter >	Selecionar o submenu ou o comando de execução.
< F9 >	Carregar a configuração padrão.

Opções do utilitário de configuração do sistema

Main (Principal)

A guia Main (Principal) lista os principais recursos de hardware do computador. A tabela abaixo define a função de cada opção.

Main (Principal)	
System (Sistema)	Exibe o número do modelo do computador.
Dell Bios Version Name (Versão do BIOS Dell)	Exibe a revisão do BIOS.
System Date (Data do sistema)	Reajusta a data no calendário interno do computador.
System Time (Hora do sistema)	Reajusta o horário no relógio interno do computador.
Processor Type (Tipo de processador)	Mostra o tipo de processador.
Processor Cores (Núcleos do processador)	Exibe o número de núcleos do processador.
Processor ID (ID do processador)	Exibe o ID do processador.
Processor Speed (Velocidade do processador)	Exibe a velocidade do processador.
Processor Minimum Clock Speed (Velocidade do clock mínima do processador)	Exibe a velocidade do clock mínima do processador.
Processor Maximum Clock Speed (Velocidade do clock máxima do processador)	Exibe a velocidade do clock máxima do processador.
L2 Cache Size (Tamanho do cache L2)	Mostra o tamanho do cache L2 do processador.
L3 Cache Size (Tamanho do cache L3)	Mostra o tamanho do cache L3 do processador.
Memória do sistema	Apresenta a quantidade total de memória do computador.
Memory Speed (Velocidade da memória)	Apresenta a velocidade da memória.
Memory Channel Mode (Modo de canal de memória)	Exibe o modo de canal (simples ou duplo).
DIMM A Size (Quantidade em DIMM A)	Exibe a quantidade de memória instalada no slot DIMM A.
DIMM B Size (Quantidade em DIMM B)	Exibe a quantidade de memória instalada no slot DIMM B.
Internal HDD (Disco rígido interno)	Exibe o número do modelo do disco rígido.
Fixed Bay Device (Dispositivo de compartimento fixo)	Exibe o número do modelo da unidade instalada no compartimento fixo.
Video Controller (Controlador de vídeo)	Exibe o número do modelo da placa de vídeo instalada no computador.
Video BIOS Version (Versão do BIOS de vídeo)	Exibe a versão do BIOS da placa de vídeo.
Video Memory (Memória de vídeo)	Exibe a quantidade de memória de vídeo.
Panel Type (Tipo de painel)	Exibe o tipo do painel.
Native Resolution (Resolução nativa)	Exibe a resolução nativa da tela.
Audio Controller (Controlador de áudio)	Exibe o tipo do controlador de áudio instalado no computador.
WWAN	Exibe o tipo de placa de rede sem fio de longa distância instalada no computador.
Bluetooth Device (Dispositivo Bluetooth)	Exibe o tipo da placa Bluetooth® instalada no computador.
Wireless Device (Dispositivo de rede sem fio)	Exibe o tipo da placa de rede sem fio instalada no computador.
AC Adapter Type (Tipo de adaptador CA)	Exibe o tipo do adaptador CA.

Advanced (Avançadas)

A guia Advanced (Avançadas) permite a você ajustar várias funções que afetam o desempenho do computador. A tabela abaixo define a função de cada opção e seu valor padrão.

Advanced (Avançadas)		
System Configuration (Configuração do sistema)		
Integrated NIC (Placa de rede integrada)	Permite habilitar ou desabilitar o fornecimento de energia para a placa de rede "on-board".	Padrão: Enabled (Habilitado)
SATA Mode (Modo SATA)	Altere o modo do controlador SATA para ATA ou AHCI.	Padrão: AHCI
External USB Ports (Portas USB externas)	Permite habilitar ou desabilitar as portas USB.	Padrão: Enabled (Habilitadas)
PC card or IEEE 1394 port (Placa de PC ou porta IEEE 1394)	Permite habilitar ou desabilitar a porta IEEE 1394.	Padrão: Enabled (Habilitada)

eSATA Ports (Portas eSATA)	Permite habilitar ou desabilitar a porta eSATA.	Padrão: Enabled (Habilitada)
Module Bay (Compartimento de módulos)	Permite habilitar ou desabilitar o compartimento de módulos.	Padrão: Enabled (Habilitado)
Fingerprint Reader (Leitor de impressão digital)	Permite habilitar ou desabilitar o leitor de impressão digital.	Padrão: Enabled (Habilitado)
ExpressCard	Permite habilitar ou desabilitar o slot ExpressCard.	Padrão: Enabled (Habilitado)
Camera (Câmera)	Permite habilitar ou desabilitar a câmera.	Padrão: Enabled (Habilitada)
Audio MIC Function (Função do microfone de áudio)	Permite habilitar ou desabilitar o microfone.	Padrão: Enabled (Habilitado)
Hybrid Graphic (Placa de vídeo Hybrid)	Permite habilitar ou desabilitar a função hybrid da placa de vídeo.	Padrão: Hybrid
Performance (Desempenho)		
EIST	Permite que a velocidade do relógio do processador seja alterada dinamicamente, minimizando, ao mesmo tempo, o consumo de energia e a dissipação de calor.	Padrão: Enabled (Habilitada)
Execute Disable Bit (Tecnologia Execute Disable Bit)	Permite maior proteção contra ataques de estouro de buffer.	Padrão: Enabled (Habilitada)
Intel® Virtualization Technology (Tecnologia de Virtualização Intel®)	Permite que uma plataforma execute vários sistemas operacionais e aplicativos em partições independentes, possibilitando a um computador agir como vários computadores virtuais.	Padrão: Disabled (Desabilitada)
Power Management (Gerenciamento de energia)		
USB Wake Support (Suporte para ativação por USB)	Permite que os dispositivos USB ativem o computador que está no modo de espera. Este recurso funciona somente quando o adaptador CA está conectado.	Padrão: Enabled (Habilitado)
Wake on LAN (Ativação remota da LAN)	Permite que o computador seja ativado remotamente. Este recurso funciona somente quando o adaptador CA está conectado.	Padrão: Enabled (Habilitado)
POST Behavior (Comportamento do POST)		
Adapter Warnings (Advertências do adaptador)	Habilita ou desabilita as advertências do adaptador.	Padrão: Enabled (Habilitadas)
Fast Boot (Inicialização rápida)	Permite que a configuração do sistema ignore determinados testes durante o teste automático de ativação (POST), diminuindo o tempo necessário para inicializar o sistema.	Padrão: Enabled (Habilitada)
Keyboard Click (Clique do teclado)	Permite habilitar ou desabilitar o som do teclado.	Padrão: Disabled (Desabilitado)
Wireless (Rede sem fio)		
Internal Bluetooth (Bluetooth interno)	Permite habilitar ou desabilitar o módulo Bluetooth.	Padrão: Enabled (Habilitado)
Internal WLAN (WLAN interno)	Permite habilitar ou desabilitar o modo de LAN sem fio.	Padrão: Enabled (Habilitado)
Internal WWAN (WWAN interno)	Permite habilitar ou desabilitar o modo de WAN sem fio.	Padrão: Enabled (Habilitado)

Security (Segurança)

A guia Security (Segurança) exibe o status de segurança e permite gerenciar os recursos de segurança do computador.

Security (Segurança)	
Service Tag (Etiqueta de serviço)	Exibe a etiqueta de serviço atual do computador.
Asset Tag (Etiqueta de patrimônio)	Exibe a etiqueta de patrimônio.
Unlock Setup Status (Status de desbloqueio de configuração)	Especifica se uma senha da configuração foi atribuída.
Admin Password Status (Status da senha do administrador)	Especifica se uma senha do administrador foi atribuída.
Admin Password (Senha de administrador)	Permite a você definir uma senha do administrador.
System Password Status (Status da senha do sistema)	Especifica se uma senha do sistema foi atribuída.
System Password (Senha do sistema)	Permite a você definir uma senha do sistema.
Password on boot (Senha de inicialização)	Permite habilitar ou desabilitar a autenticação sempre que o computador é inicializado.
Password Bypass (Ignorar a senha)	Permite a você ignorar as senhas do sistema e do disco rígido quando o computador é reiniciado. Entretanto, é preciso digitar as senhas caso o computador esteja sendo ligado.

Password Change (Alteração de senha)	Permite habilitar ou desabilitar o recurso da alteração de senha.
Computrace	Permite habilitar ou desabilitar o recurso Computrace no computador.
HDD Password Configuration (Configuração da senha do disco rígido)	Permite definir uma senha no disco rígido (HDD) interno do computador. A senha do disco rígido é habilitada mesmo que o disco rígido esteja instalado em outro computador.

Boot (Inicialização)

A guia Boot (Inicialização) permite alterar a sequência de inicialização.

Exit (Sair)

Esta seção permite salvar, descartar e carregar as configurações padrão antes de sair da Configuração do sistema.

[Voltar ao Sumário](#)

[Voltar ao Sumário](#)

Placa Bluetooth

Manual de Serviço do Dell™ Vostro™ 3400

⚠️ ADVERTÊNCIA: antes de trabalhar na parte interna do computador, siga as instruções de segurança fornecidas com o equipamento. Para obter mais informações sobre as práticas de segurança recomendadas, consulte a página inicial sobre conformidade normativa em www.dell.com/regulatory_compliance.

Como remover a placa Bluetooth



1. Siga os procedimentos descritos em [Antes de trabalhar na parte interna do computador](#).
2. Remova a [bateria](#).
3. Remova a [tampa da base](#).
4. Remova o [disco rígido](#).
5. Remova a [unidade óptica](#).
6. Remova o [teclado](#).
7. Remova o [apoio para as mãos](#).
8. Remova a [placa de áudio](#).
9. Levante a placa Bluetooth® e remova-a da placa de áudio.



Como recolocar a placa Bluetooth

Para recolocar a placa Bluetooth, execute as etapas acima na ordem inversa.

[Voltar ao Sumário](#)

[Voltar ao Sumário](#)

Câmera

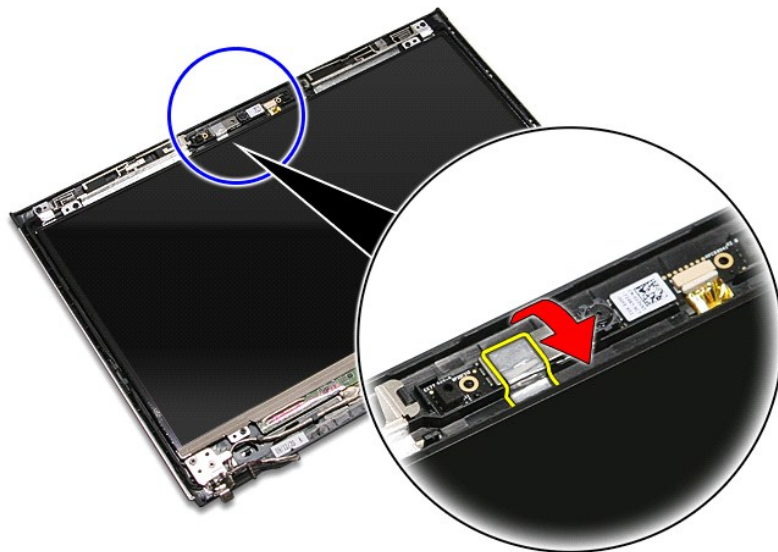
Manual de Serviço do Dell™ Vostro™ 3400

⚠️ ADVERTÊNCIA: antes de trabalhar na parte interna do computador, siga as instruções de segurança fornecidas com o equipamento. Para obter mais informações sobre as práticas de segurança recomendadas, consulte a página inicial sobre conformidade normativa em www.dell.com/regulatory_compliance.

Como remover a câmera



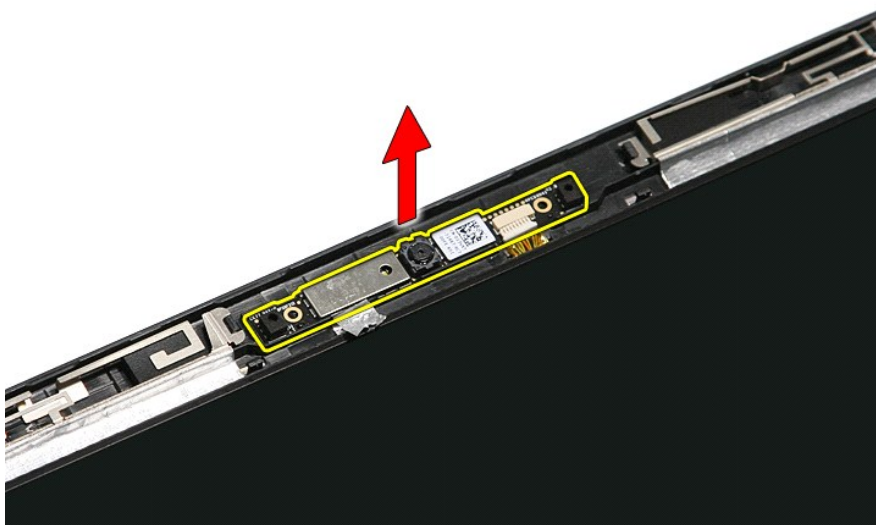
1. Siga os procedimentos descritos em [Antes de trabalhar na parte interna do computador](#).
2. Remova a [bateria](#).
3. Remova a [tampa da base](#).
4. Remova o [disco rígido](#).
5. Remova a [unidade óptica](#).
6. Remova a [placa de rede local sem fio \(WLAN\)](#).
7. Remova a [placa de rede sem fio de longa distância \(WWAN\)](#).
8. Remova o [teclado](#).
9. Remova o [apoio para as mãos](#).
10. Remova o [conjunto da tela](#).
11. Remova a [tampa frontal da tela](#).
12. Remova a fita que prende a câmera ao conjunto da tela.



13. Desconecte o cabo da câmera do conjunto da tela.



14. Levante a câmera, removendo-a do computador.



Como recolocar a câmera

Para recolocar a câmera, execute as etapas acima na ordem inversa.

[Voltar ao Sumário](#)

[Voltar ao Sumário](#)

Bateria de célula tipo moeda

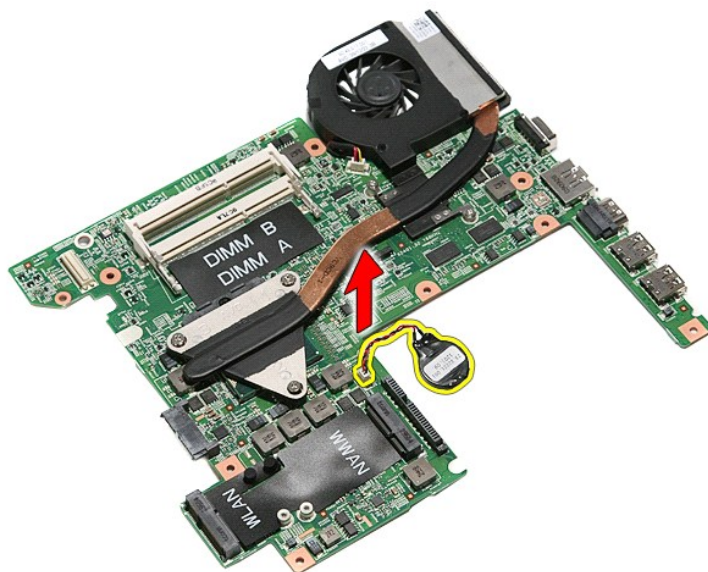
Manual de Serviço do Dell™ Vostro™ 3400

⚠️ ADVERTÊNCIA: antes de trabalhar na parte interna do computador, siga as instruções de segurança fornecidas com o equipamento. Para obter mais informações sobre as práticas de segurança recomendadas, consulte a página inicial sobre conformidade normativa em www.dell.com/regulatory_compliance.

Como remover a bateria de célula tipo moeda



1. Siga os procedimentos descritos em [Antes de trabalhar na parte interna do computador](#).
2. Remova a [bateria](#).
3. Remova a [tampa da base](#).
4. Remova o [disco rígido](#).
5. Remova a [unidade óptica](#).
6. Remova a [placa de rede local sem fio \(WLAN\)](#).
7. Remova a [placa de rede sem fio de longa distância \(WWAN\)](#).
8. Remova o [teclado](#).
9. Remova o [apoio para as mãos](#).
10. Remova o [conjunto da tela](#).
11. Remova o [compartimento de ExpressCard](#).
12. Remova a [placa de sistema](#).
13. Desconecte o cabo da bateria de célula tipo moeda da placa de sistema e remova a bateria de célula tipo moeda do computador.



Como recolocar a bateria de célula tipo moeda

Para recolocar a bateria de célula tipo moeda, execute as etapas acima na ordem inversa.

[Voltar ao Sumário](#)






[Voltar ao Sumário](#)

Diagnóstico

Manual de Serviço do Dell™ Vostro™ 3400

- [Luzes de status do dispositivo](#)
- [Luzes de status da bateria](#)
- [Carga e saúde da bateria](#)
- [Luzes de status do teclado](#)
- [Códigos de erro por LEDs](#)

Luzes de status do dispositivo

-  Acende quando o computador é ligado e pisca quando ele está em um modo de gerenciamento de energia.
-  Acende quando o computador lê ou grava dados.
-  Acende e não pisca ou pisca para indicar o status da carga da bateria.
-  Acende quando a rede sem fio é ativada.
-  Acende quando uma placa com a tecnologia sem fio Bluetooth® é ativada. Para desativar apenas a funcionalidade da tecnologia sem fio Bluetooth, clique com o botão direito no ícone da bandeja do sistema e selecione **Disable Bluetooth Radio** (Desativar rádio Bluetooth).

Luzes de status da bateria

Se o computador estiver conectado a uma tomada elétrica, a luz da bateria se comportará da seguinte forma:

- | **Alterna entre a luz âmbar e a luz azul piscante** — Um adaptador CA não autenticado, não suportado ou que não seja da Dell foi conectado ao laptop.
- | **Alterna entre a luz âmbar piscante e a luz azul fixa** — Falha temporária da bateria com adaptador CA presente.
- | **Luz âmbar piscando constantemente** — Falha fatal da bateria com adaptador CA presente.
- | **Luz apagada** — Bateria em modo de carga completa com o adaptador CA presente.
- | **Luz azul acesa** — Bateria em modo de carga com o adaptador CA presente.




Carga e saúde da bateria

Para verificar a carga da bateria, pressione e solte o botão de status no indicador de carga da bateria. A carga será indicada pelas luzes que acenderem. Cada luz representa aproximadamente 20% da carga total. Por exemplo, se a bateria tiver 80% de carga restante, quatro luzes acenderão. Se nenhuma luz acender, a bateria estará descarregada.

Para verificar a saúde da bateria usando o indicador de carga, pressione e mantenha pressionado o botão de status no indicador de carga da bateria durante pelo menos três segundos. Se nenhuma luz acender, a bateria está em boas condições e com mais de 80% da sua capacidade de carga original. Cada luz representa uma degradação incremental. Se aparecerem cinco luzes, restam menos de 60% da capacidade de carga e você deve começar a pensar em trocar a bateria.


Luzes de status do teclado

As luzes verdes acima do teclado se comportam da seguinte forma:

-  Acende quando o teclado numérico é ativado.
-  Acende quando a função Caps Lock está ativada.
-  Acende quando a função Scroll Lock está ativada.

Códigos de erro por LEDs

A tabela a seguir mostra os códigos de LEDs que podem ser exibidos quando o computador é incapaz de concluir um teste automático de ativação (POST).

Aparência	Descrição	Próxima etapa
ACESO-PISCANDO-PISCANDO 	Não há SODIMMs instalados	<ol style="list-style-type: none">1. Instale módulos de memória suportados.2. Se já houver memória presente, reasente um módulo de cada vez em cada slot.3. Experimente usar uma memória de outro computador que esteja funcionando reconhecidamente, ou substitua a memória.4. Troque a placa de sistema.
PISCANDO-ACESO-ACESO		

	<p>Erro da placa de sistema</p>	<ol style="list-style-type: none"> 1. Reassente o processador. 2. Troque a placa de sistema. 3. Substitua o processador.
<p>PISCANDO-ACESO-PISCANDO</p> 	<p>Erro do painel da tela</p>	<ol style="list-style-type: none"> 1. Reassente o cabo da tela. 2. Troque o painel da tela. 3. Substitua a placa de vídeo/placa de sistema.
<p>APAGADO-PISCANDO-APAGADO</p> 	<p>Erro de compatibilidade de memória</p>	<ol style="list-style-type: none"> 1. Instale módulos de memória compatíveis. 2. Se houver dois módulos instalados, remova um deles e teste. Tente o outro módulo no mesmo slot e teste. Teste o outro slot com os dois módulos. 3. Substitua a memória. 4. Troque a placa de sistema.
<p>ACESO-PISCANDO-ACESO</p> 	<p>Memória detectada, mas apresenta erros</p>	<ol style="list-style-type: none"> 1. Reassente a memória. 2. Se houver dois módulos instalados, remova um deles e teste. Tente o outro módulo no mesmo slot e teste. Teste o outro slot com os dois módulos. 3. Substitua a memória. 4. Troque a placa de sistema.
<p>APAGADO-PISCANDO-PISCANDO</p> 	<p>Erro de modem</p>	<ol style="list-style-type: none"> 1. Reassente o modem. 2. Substitua o modem. 3. Troque a placa de sistema.
<p>PISCANDO-PISCANDO-PISCANDO</p> 	<p>Erro da placa de sistema</p>	<ol style="list-style-type: none"> 1. Troque a placa de sistema.
<p>PISCANDO-PISCANDO-APAGADO</p> 	<p>Erro de ROM opcional</p>	<ol style="list-style-type: none"> 1. Reassente o dispositivo. 2. Substitua o dispositivo. 3. Troque a placa de sistema.
<p>APAGADO-ACESO-APAGADO</p> 	<p>Erro de dispositivo de armazenamento</p>	<ol style="list-style-type: none"> 1. Reassente a unidade de disco rígido e a unidade óptica. 2. Teste o computador apenas com a unidade de disco rígido e apenas com a unidade óptica. 3. Substitua o dispositivo que está causando a falha. 4. Troque a placa de sistema.
<p>PISCANDO-PISCANDO-ACESO</p> 	<p>Erro da placa de vídeo</p>	<ol style="list-style-type: none"> 1. Troque a placa de sistema.

[Voltar ao Sumário](#)

[Voltar ao Sumário](#)

Conjunto de tela

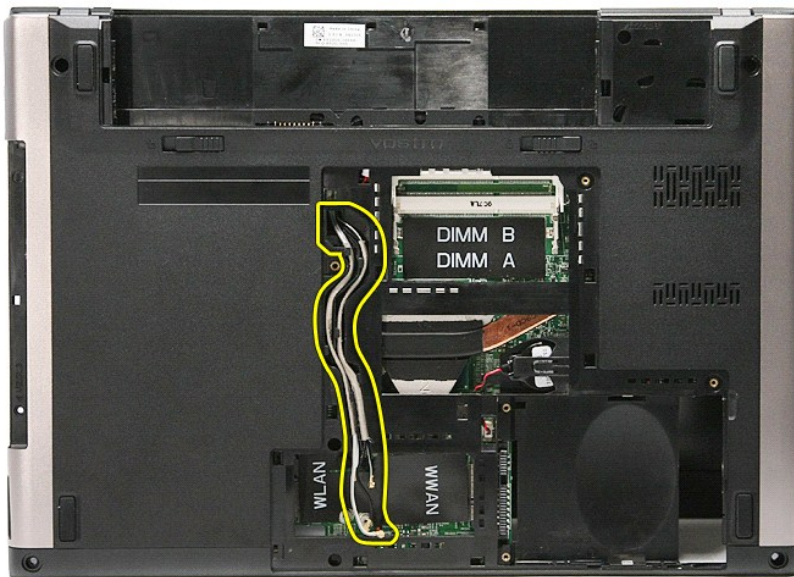
Manual de Serviço do Dell™ Vostro™ 3400

⚠️ ADVERTÊNCIA: antes de trabalhar na parte interna do computador, siga as instruções de segurança fornecidas com o equipamento. Para obter mais informações sobre as práticas de segurança recomendadas, consulte a página inicial sobre conformidade normativa em www.dell.com/regulatory_compliance.

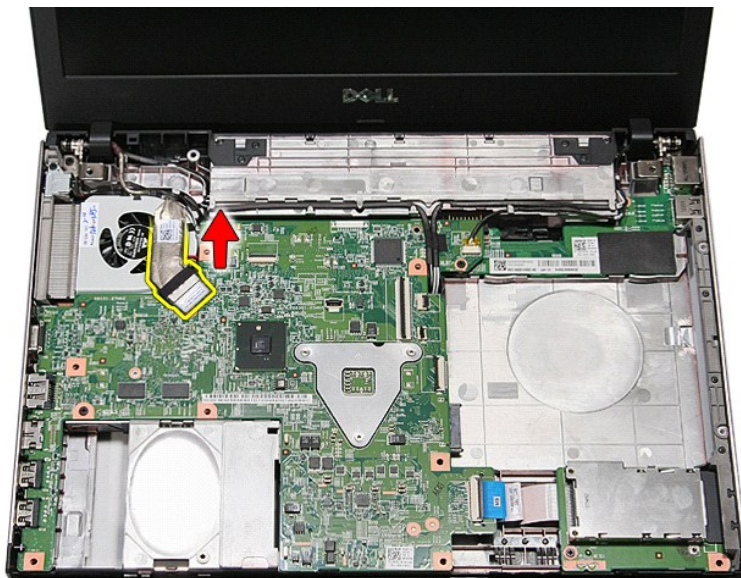
Como remover o conjunto de tela



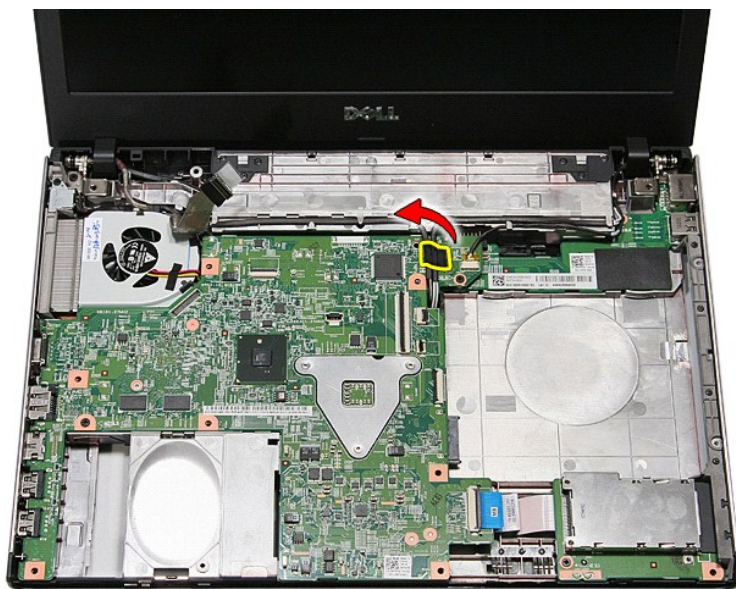
1. Siga os procedimentos descritos em [Antes de trabalhar na parte interna do computador](#).
2. Remova a [bateria](#).
3. Remova a [tampa da base](#).
4. Remova o [disco rígido](#).
5. Remova a [unidade óptica](#).
6. Remova a [placa de rede local sem fio \(WLAN\)](#).
7. Remova a [placa de rede sem fio de longa distância \(WWAN\)](#).
8. Remova o [teclado](#).
9. Remova o [apoio para as mãos](#).
10. Vire o computador e solte os cabos da antena de suas guias de encaminhamento.



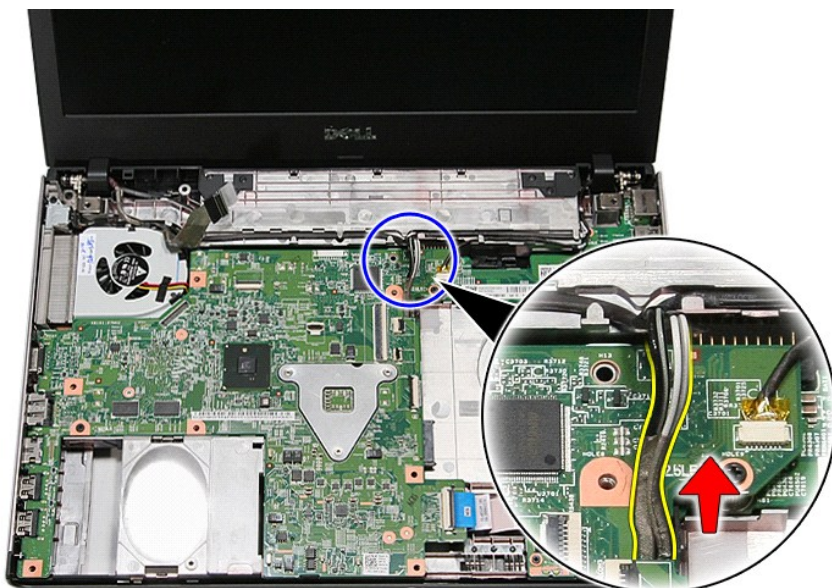
11. Com o computador virado para cima, desconecte o cabo da tela da placa de sistema.



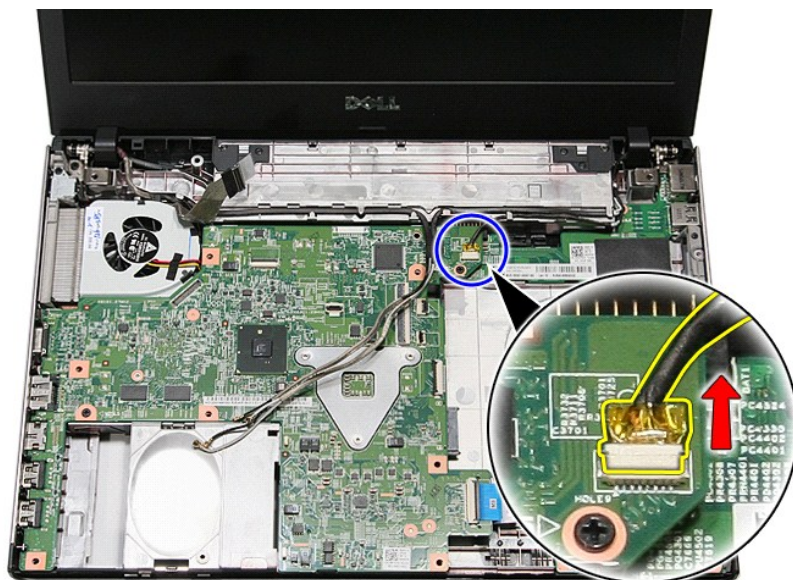
12. Remova a fita que prende os cabos da antena à placa de sistema.



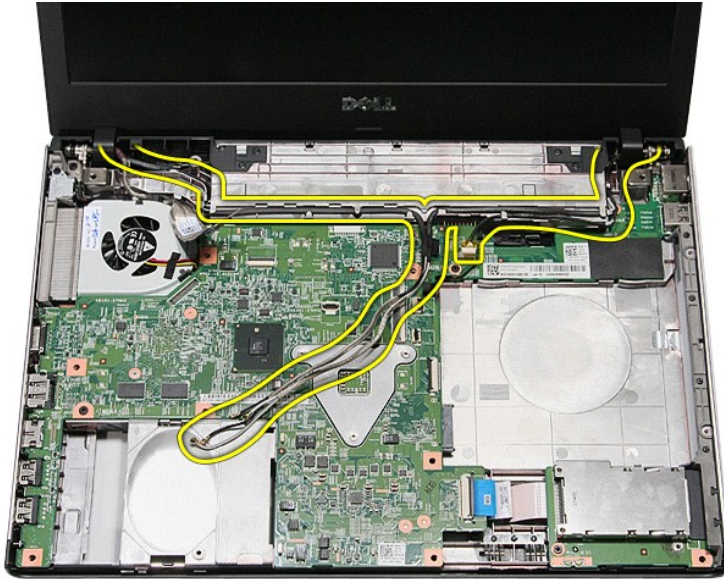
13. Solte os cabos da antena da placa de sistema.



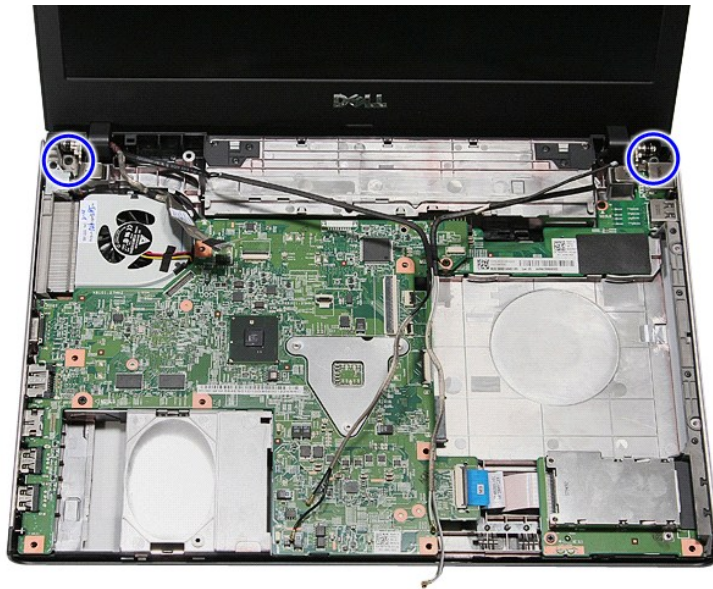
14. Desconecte o cabo da câmera de seu respectivo conector na placa de sistema.



15. Solte os cabos da antena e da câmera de suas guias de encaminhamento no computador.



16. Remova os parafusos que prendem o conjunto da tela ao computador.



17. Levante o conjunto da tela e remova-o do computador.



Como recolocar o conjunto de tela

Para recolocar o painel da tela, execute as etapas acima na ordem inversa.

[Voltar ao Sumário](#)

[Voltar ao Sumário](#)

Compartimento de ExpressCard

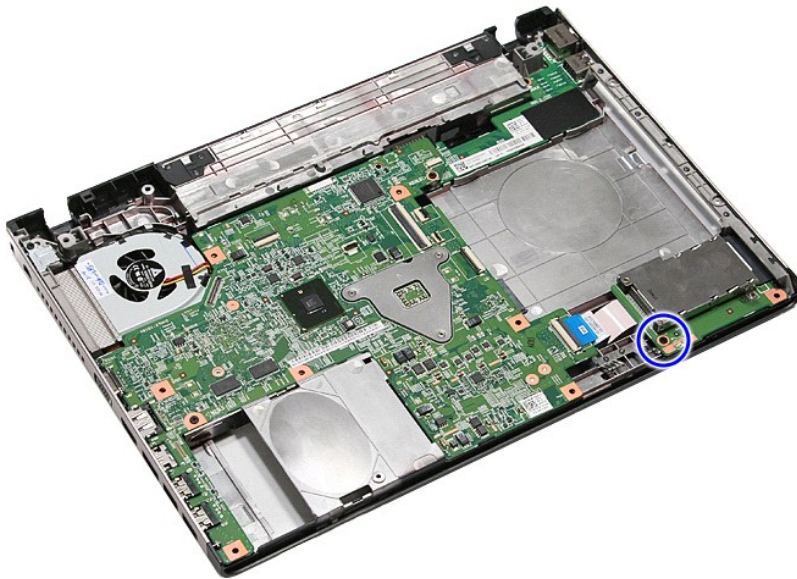
Manual de Serviço do Dell™ Vostro™ 3400

⚠️ ADVERTÊNCIA: antes de trabalhar na parte interna do computador, siga as instruções de segurança fornecidas com o equipamento. Para obter mais informações sobre as práticas de segurança recomendadas, consulte a página inicial sobre conformidade normativa em www.dell.com/regulatory_compliance.

Como remover o compartimento de ExpressCard



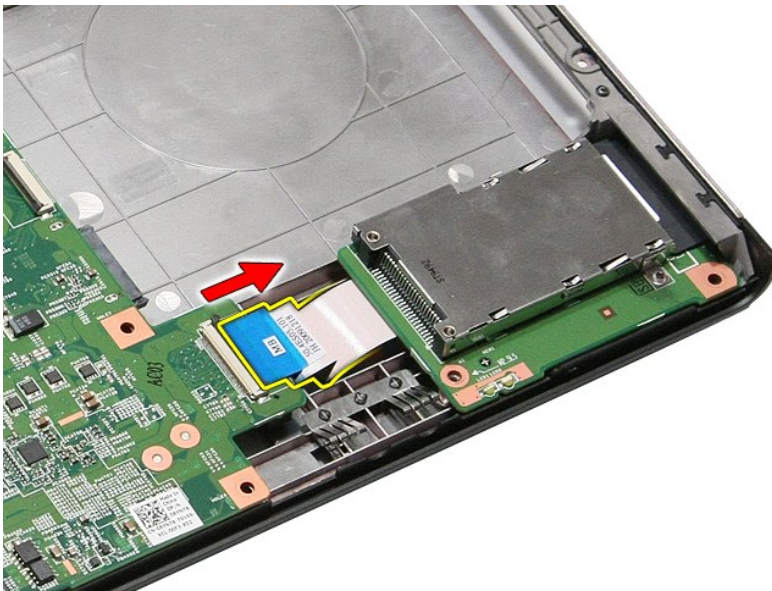
1. Siga os procedimentos descritos em [Antes de trabalhar na parte interna do computador](#).
2. Remova a [bateria](#).
3. Remova a [tampa da base](#).
4. Remova o [disco rígido](#).
5. Remova a [unidade óptica](#).
6. Remova o [teclado](#).
7. Remova o [apoio para as mãos](#).
8. Remova o [ExpressCard](#), se for o caso.
9. Remova o parafuso que prende o compartimento de ExpressCard ao computador.



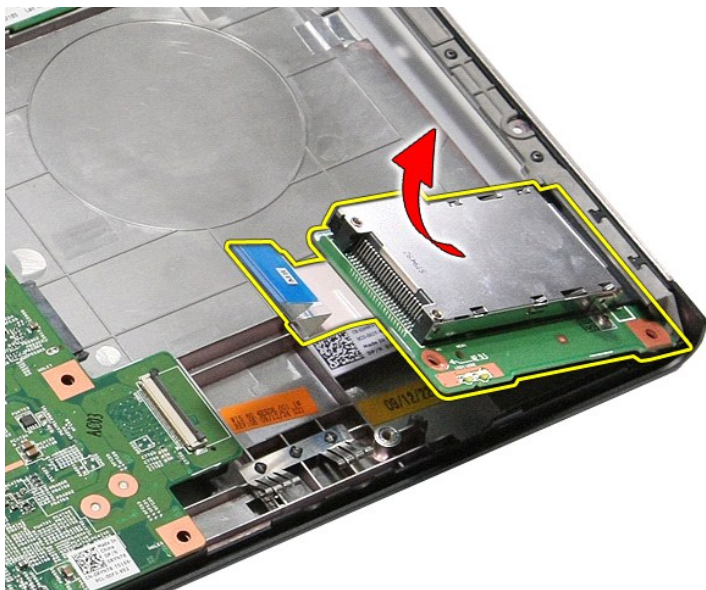
10. Abra o clipe que prende o cabo do compartimento de ExpressCard ao computador.



11. Desconecte o cabo do compartimento de ExpressCard de seu respectivo conector na placa de sistema.



12. Levante o compartimento de ExpressCard e remova-o do computador.



Como recolocar o compartimento de Express Card

Para recolocar o compartimento de ExpressCard, execute as etapas acima na ordem inversa.

[Voltar ao Sumário](#)

[Voltar ao Sumário](#)

ExpressCard

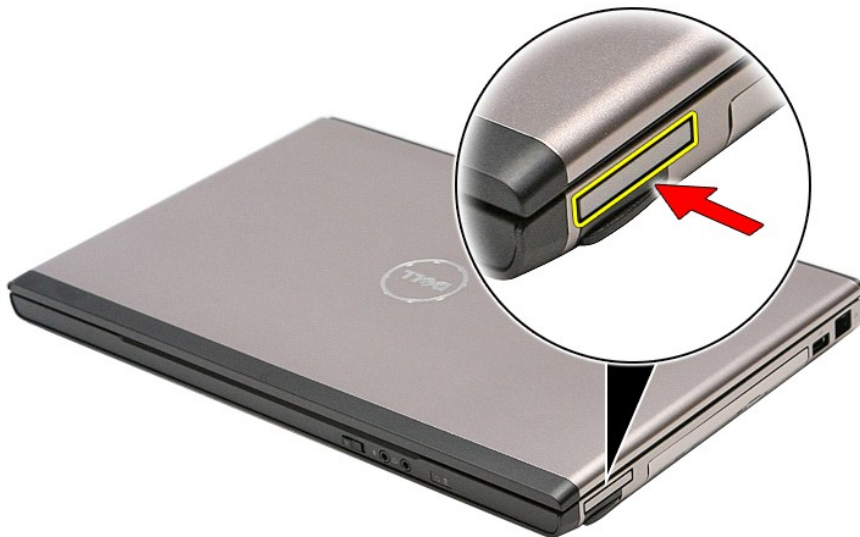
Manual de Serviço do Dell™ Vostro™ 3400

⚠️ ADVERTÊNCIA: antes de trabalhar na parte interna do computador, siga as instruções de segurança fornecidas com o equipamento. Para obter mais informações sobre as práticas de segurança recomendadas, consulte a página inicial sobre conformidade normativa em www.dell.com/regulatory_compliance.

Como remover o ExpressCard



1. Siga os procedimentos descritos em [Antes de trabalhar na parte interna do computador](#).
2. Pressione o ExpressCard para soltá-lo.



3. Deslize o ExpressCard para fora do computador.



Como recolocar o ExpressCard

Para recolocar o ExpressCard, execute as etapas acima na ordem inversa.

[Voltar ao Sumário](#)

[Voltar ao Sumário](#)

Disco rígido

Manual de Serviço do Dell™ Vostro™ 3400

⚠️ ADVERTÊNCIA: antes de trabalhar na parte interna do computador, siga as instruções de segurança fornecidas com o equipamento. Para obter mais informações sobre as práticas de segurança recomendadas, consulte a página inicial sobre conformidade normativa em www.dell.com/regulatory_compliance.

Como remover o disco rígido



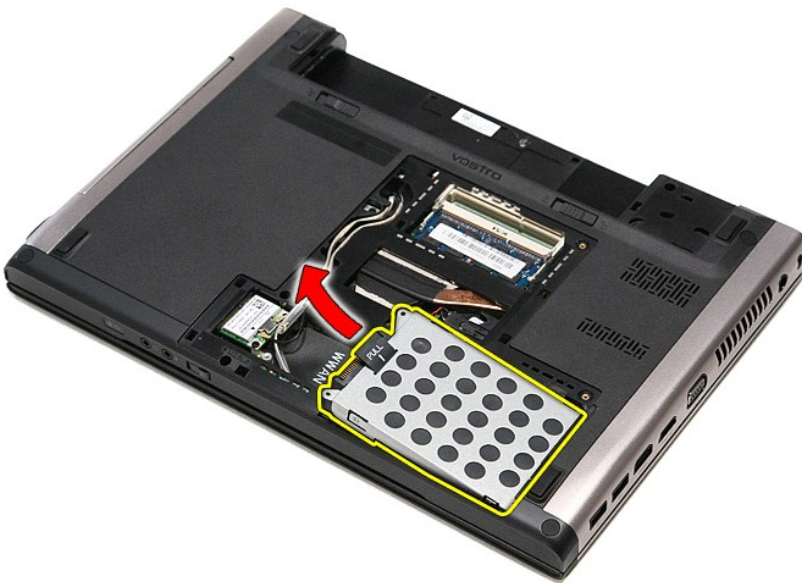
1. Siga os procedimentos descritos em [Antes de trabalhar na parte interna do computador](#).
2. Remova a [bateria](#).
3. Remova a [tampa da base](#).
4. Remova os parafusos que prendem o conjunto do disco rígido ao computador.



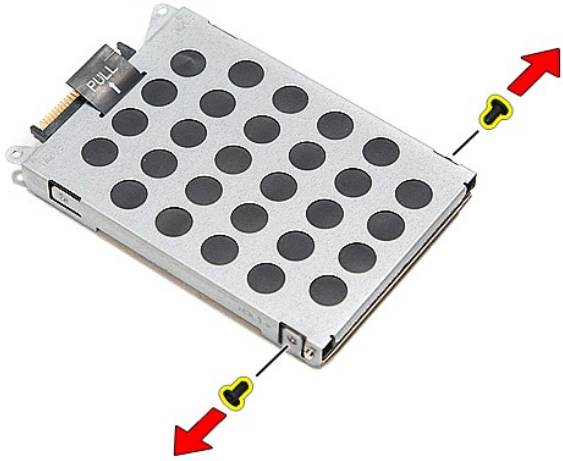
5. Deslize o conjunto do disco rígido em direção ao centro do computador.



6. Levante o conjunto do disco rígido e remova-o do computador.



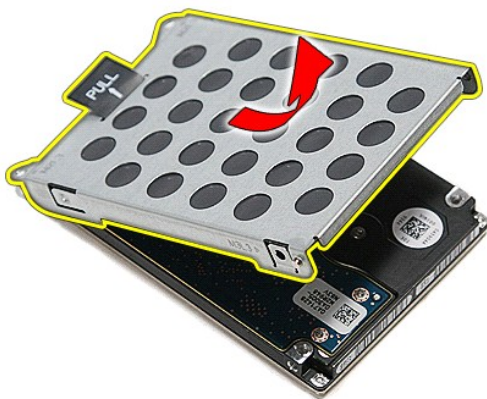
7. Remova os parafusos que prendem o disco rígido ao respectivo suporte.



8. Remova o adaptador do disco rígido do conjunto.



9. Levante o suporte do disco rígido e remova-o do disco rígido.



Como recolocar o disco rígido

Para recolocar o disco rígido, execute as etapas acima na ordem inversa.

[Voltar ao Sumário](#)

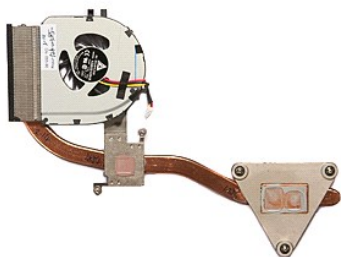
[Voltar ao Sumário](#)

Conjunto do dissipador de calor e ventilador

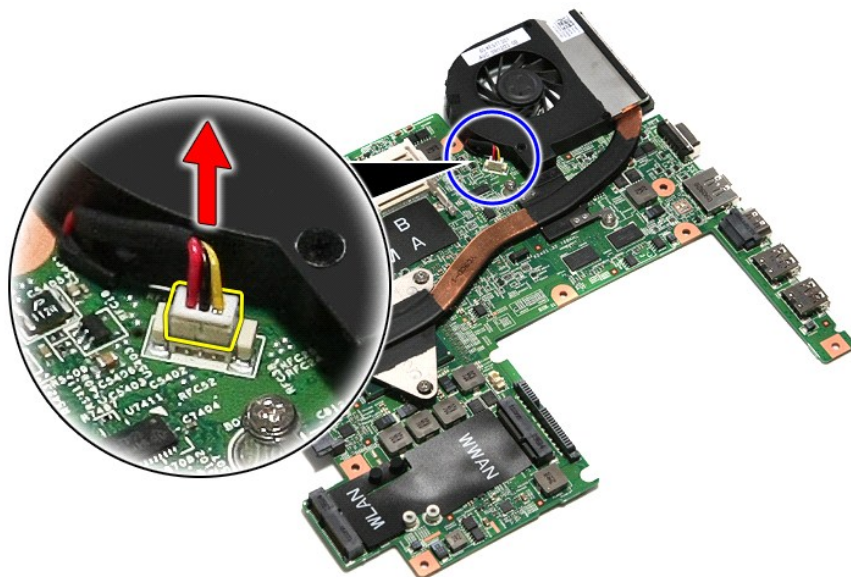
Manual de Serviço do Dell™ Vostro™ 3400

⚠️ ADVERTÊNCIA: antes de trabalhar na parte interna do computador, siga as instruções de segurança fornecidas com o equipamento. Para obter mais informações sobre as práticas de segurança recomendadas, consulte a página inicial sobre conformidade normativa em www.dell.com/regulatory_compliance.

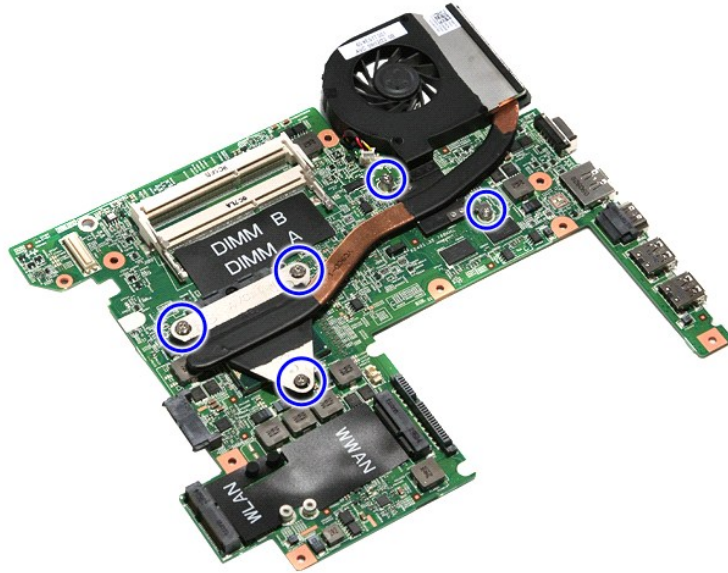
Como remover o conjunto do dissipador de calor e ventilador



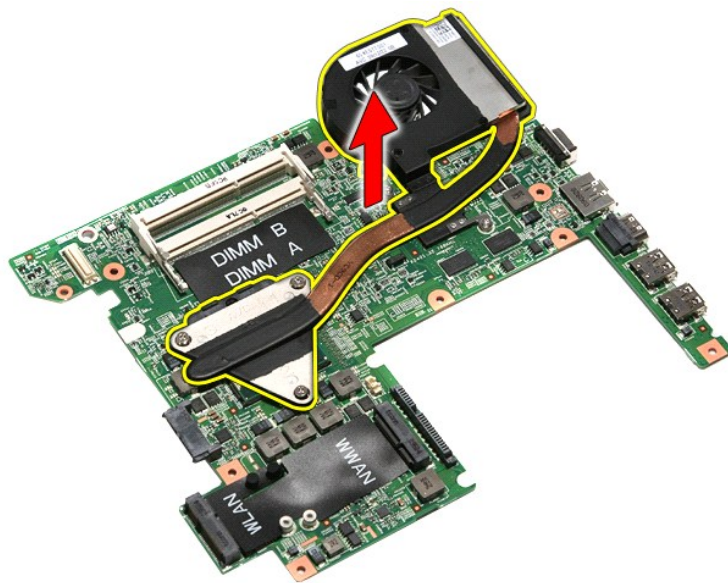
1. Siga os procedimentos descritos em [Antes de trabalhar na parte interna do computador](#).
2. Remova a [bateria](#).
3. Remova a [tampa da base](#).
4. Remova o [disco rígido](#).
5. Remova a [unidade óptica](#).
6. Remova a [placa de rede local sem fio \(WLAN\)](#).
7. Remova a [placa de rede sem fio de longa distância \(WWAN\)](#).
8. Remova o [teclado](#).
9. Remova o [apoio para as mãos](#).
10. Remova o [conjunto da tela](#).
11. Remova o [compartimento de ExpressCard](#).
12. Remova a [placa de sistema](#).
13. Desconecte, da placa de sistema, o cabo do ventilador.



14. Remova os parafusos que prendem o conjunto do dissipador de calor e ventilador à placa de sistema.



15. Levante e remova o conjunto do dissipador de calor e ventilador.



Como recolocar o conjunto do dissipador de calor e ventilador

Para recolocar o conjunto do dissipador de calor e ventilador, execute as etapas acima na ordem inversa.

[Voltar ao Sumário](#)

[Voltar ao Sumário](#)

Placa de E/S

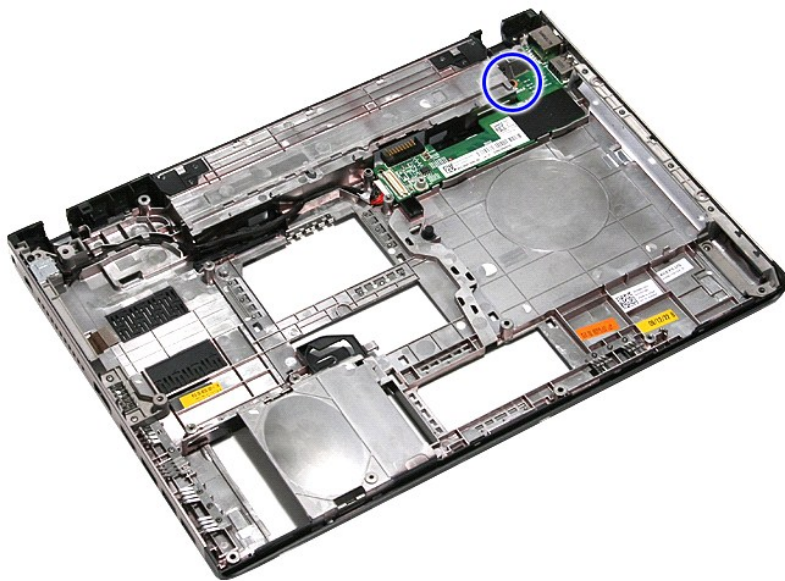
Manual de Serviço do Dell™ Vostro™ 3400

⚠️ ADVERTÊNCIA: antes de trabalhar na parte interna do computador, siga as instruções de segurança fornecidas com o equipamento. Para obter mais informações sobre as práticas de segurança recomendadas, consulte a página inicial sobre conformidade normativa em www.dell.com/regulatory_compliance.

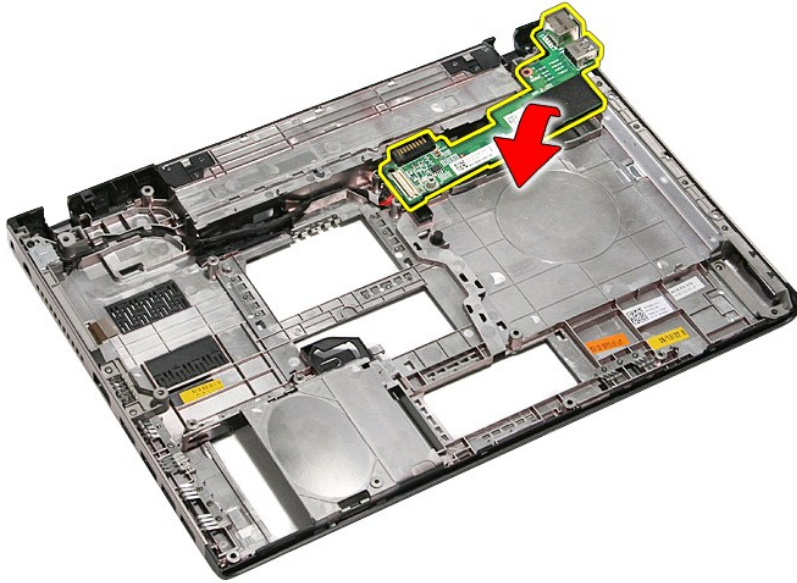
Como remover a placa de E/S



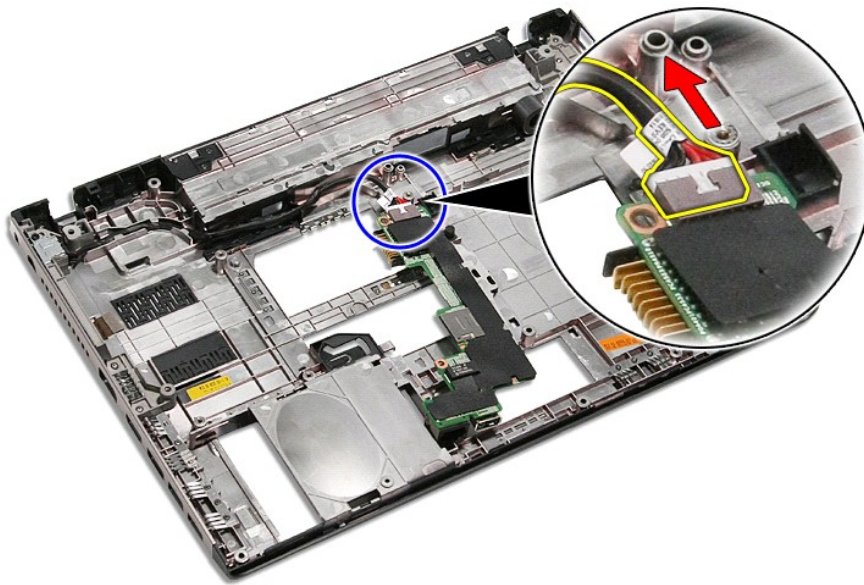
1. Siga os procedimentos descritos em [Antes de trabalhar na parte interna do computador](#).
2. Remova a [bateria](#).
3. Remova a [tampa da base](#).
4. Remova o [disco rígido](#).
5. Remova a [unidade óptica](#).
6. Remova a [placa de rede local sem fio \(WLAN\)](#).
7. Remova a [placa de rede sem fio de longa distância \(WWAN\)](#).
8. Remova o [teclado](#).
9. Remova o [apoio para as mãos](#).
10. Remova o [conjunto da tela](#).
11. Remova o [compartimento de ExpressCard](#).
12. Remova a [placa de sistema](#).
13. Remova o parafuso que prende a placa de E/S ao computador.



14. Levante a placa de E/S e vire-a.



15. Desconecte o cabo da placa de E/S da respectiva placa.



16. Remova a placa de E/S do computador.

Como recolocar a placa de E/S

Para recolocar a placa de E/S, execute as etapas acima na ordem inversa.

[Voltar ao Sumário](#)

[Voltar ao Sumário](#)

Teclado

Manual de Serviço do Dell™ Vostro™ 3400

⚠️ ADVERTÊNCIA: antes de trabalhar na parte interna do computador, siga as instruções de segurança fornecidas com o equipamento. Para obter mais informações sobre as práticas de segurança recomendadas, consulte a página inicial sobre conformidade normativa em www.dell.com/regulatory_compliance.

Como remover o teclado



1. Siga os procedimentos descritos em [Antes de trabalhar na parte interna do computador](#).
2. Remova a [bateria](#).
3. Desvire o computador.
4. Com o uso de um pequeno estilete plástico, pressione as travas de liberação e force o teclado para soltá-lo.



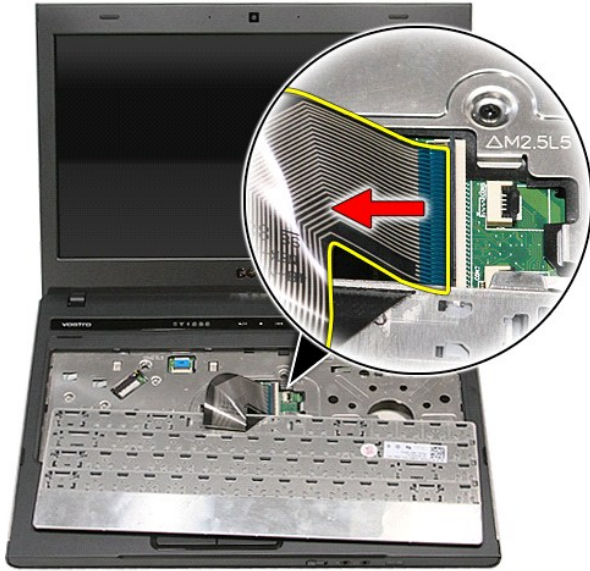
5. Vire o teclado e coloque-o no apoio para as mãos.



6. Abra cuidadosamente o clipe para soltar o cabo do teclado de seu respectivo conector na placa de sistema.



7. Desconecte o cabo do teclado de seu respectivo conector na placa de sistema e remova o teclado do computador.



Como recolocar o teclado

Para recolocar o teclado, execute as etapas acima na ordem inversa.

[Voltar ao Sumário](#)

[Voltar ao Sumário](#)

Tampa frontal da tela

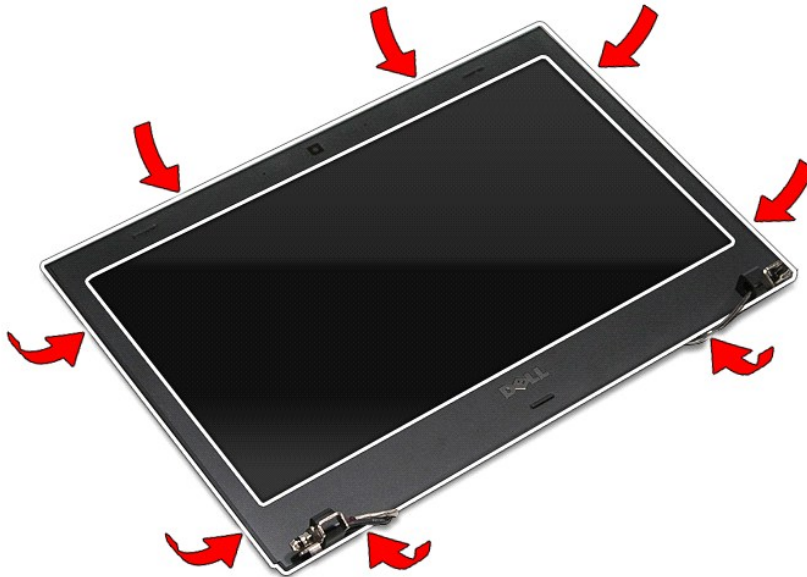
Manual de Serviço do Dell™ Vostro™ 3400

⚠️ ADVERTÊNCIA: antes de trabalhar na parte interna do computador, siga as instruções de segurança fornecidas com o equipamento. Para obter mais informações sobre as práticas de segurança recomendadas, consulte a página inicial sobre conformidade normativa em www.dell.com/regulatory_compliance.

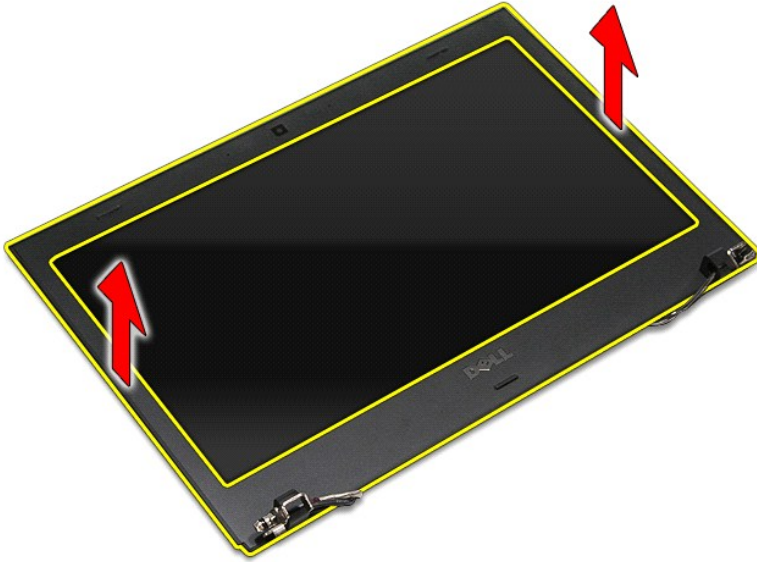
Como remover a tampa frontal da tela



1. Siga os procedimentos descritos em [Antes de trabalhar na parte interna do computador](#).
2. Remova a [bateria](#).
3. Remova a [tampa da base](#).
4. Remova o [disco rígido](#).
5. Remova a [unidade óptica](#).
6. Remova a [placa de rede local sem fio \(WLAN\)](#).
7. Remova a [placa de rede sem fio de longa distância \(WWAN\)](#).
8. Remova o [teclado](#).
9. Remova o [apoio para as mãos](#).
10. Remova o [conjunto da tela](#).
11. Insira uma haste plástica por baixo da tampa frontal da tela e force-a delicadamente para cima, para soltá-la do conjunto da tela.



12. Levante e remova a tampa frontal da tela.



Como recolocar a tampa frontal da tela

Para recolocar a tampa frontal da tela, execute as etapas acima na ordem inversa.

[Voltar ao Sumário](#)

[Voltar ao Sumário](#)

Dobradiças da tela

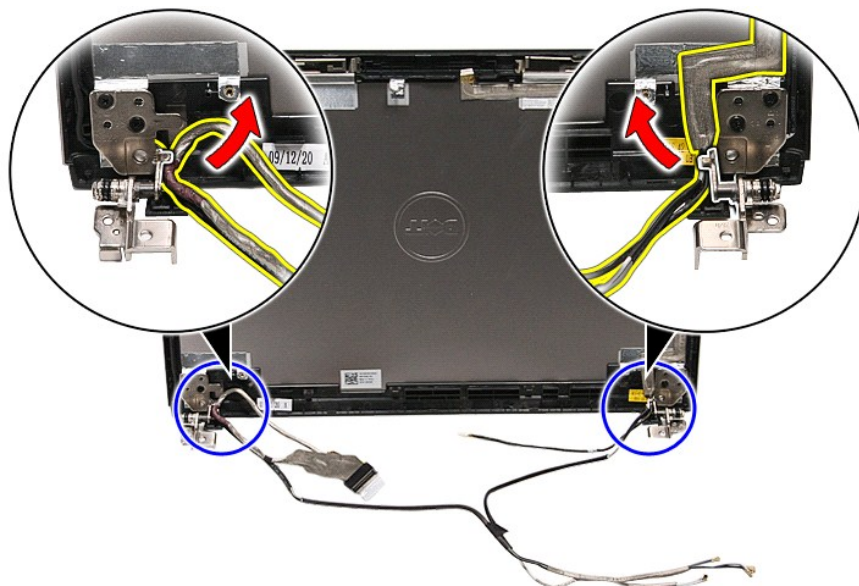
Manual de Serviço do Dell™ Vostro™ 3400

⚠️ ADVERTÊNCIA: antes de trabalhar na parte interna do computador, siga as instruções de segurança fornecidas com o equipamento. Para obter mais informações sobre as práticas de segurança recomendadas, consulte a página inicial sobre conformidade normativa em www.dell.com/regulatory_compliance.

Como remover as dobradiças da tela



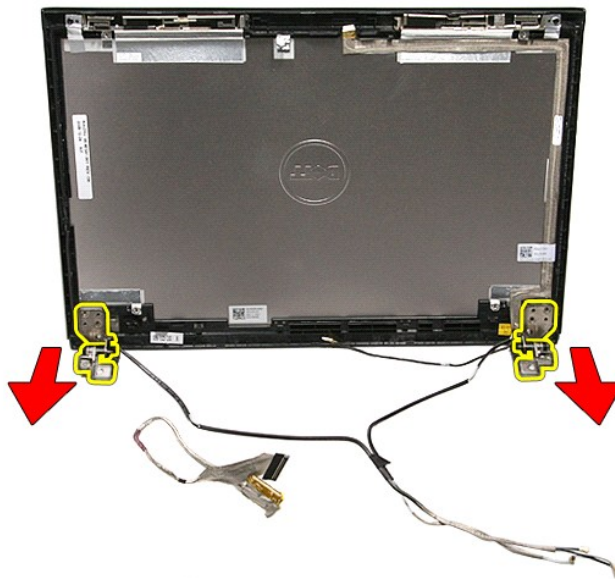
1. Siga os procedimentos descritos em [Antes de trabalhar na parte interna do computador](#).
2. Remova a [bateria](#).
3. Remova a [tampa da base](#).
4. Remova o [disco rígido](#).
5. Remova a [unidade óptica](#).
6. Remova a [placa de rede local sem fio \(WLAN\)](#).
7. Remova a [placa de rede sem fio de longa distância \(WWAN\)](#).
8. Remova o [teclado](#).
9. Remova o [apoio para as mãos](#).
10. Remova o [conjunto da tela](#).
11. Remova o [painel da tela](#).
12. Solte os cabos da tela das dobradiças da tela.



13. Remova os parafusos que prendem as dobradiças da tela à tampa.



14. Retire as dobradiças da tampa da tela.



Como recolocar as dobradiças da tela

Para recolocar as dobradiças da tela, execute as etapas acima na ordem inversa.

[Voltar ao Sumário](#)

[Voltar ao Sumário](#)

Painel da tela

Manual de Serviço do Dell™ Vostro™ 3400

⚠️ ADVERTÊNCIA: antes de trabalhar na parte interna do computador, siga as instruções de segurança fornecidas com o equipamento. Para obter mais informações sobre as práticas de segurança recomendadas, consulte a página inicial sobre conformidade normativa em www.dell.com/regulatory_compliance.

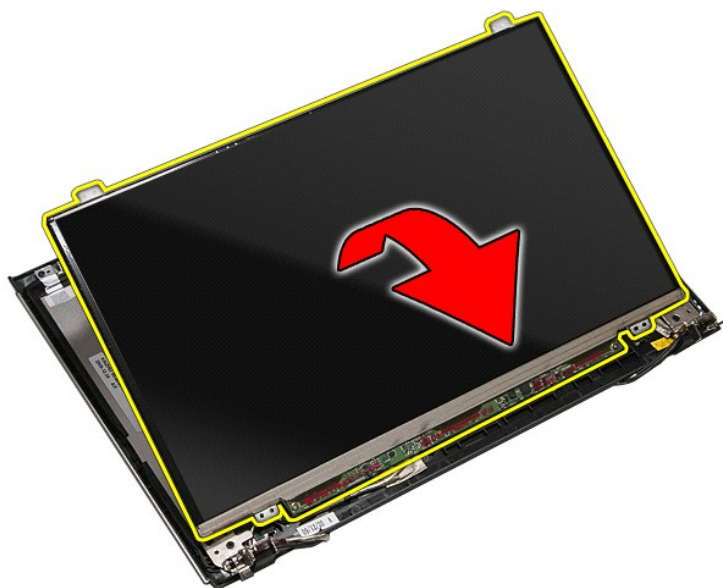
Como remover o painel da tela



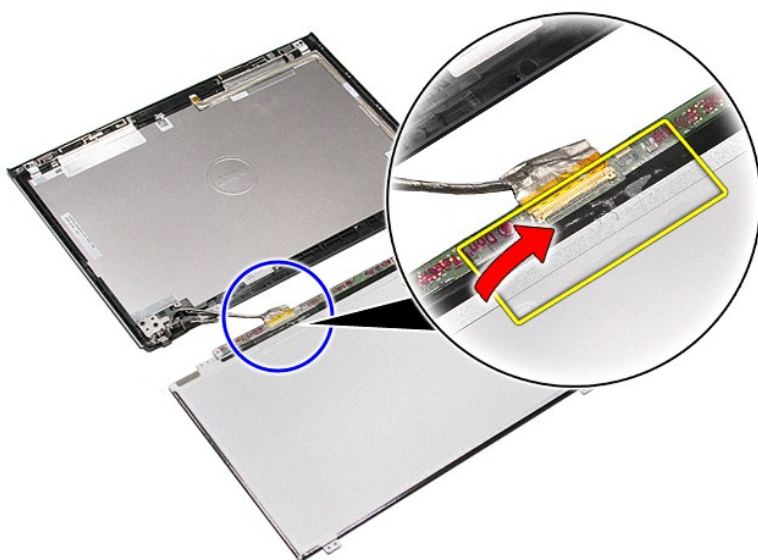
1. Siga os procedimentos descritos em [Antes de trabalhar na parte interna do computador](#).
2. Remova a [bateria](#).
3. Remova a [tampa da base](#).
4. Remova o [disco rígido](#).
5. Remova a [unidade óptica](#).
6. Remova a [placa de rede local sem fio \(WLAN\)](#).
7. Remova a [placa de rede sem fio de longa distância \(WWAN\)](#).
8. Remova o [teclado](#).
9. Remova o [apoio para as mãos](#).
10. Remova o [conjunto da tela](#).
11. Remova a [tampa frontal da tela](#).
12. Remova os parafusos que prendem o painel da tela ao conjunto da tela.



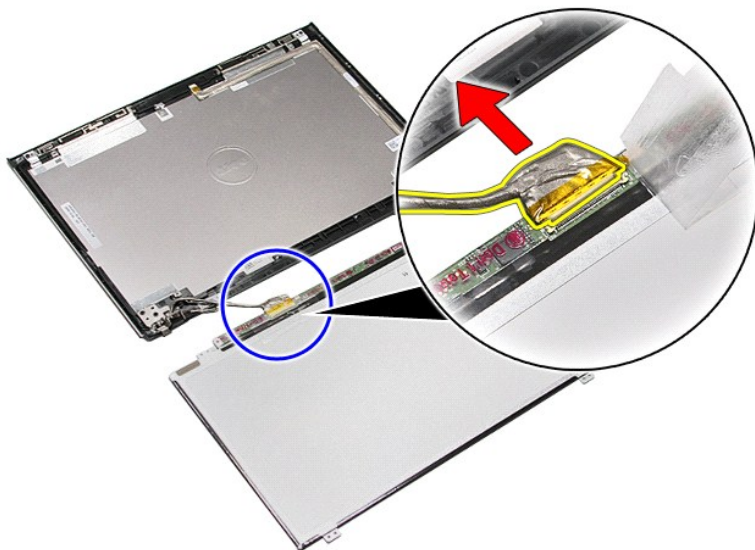
13. Levante cuidadosamente o painel da tela afastando-o do conjunto da tela.



14. Remova a fita que prende o cabo da tela ao conjunto da tela.



15. Desconecte o cabo da tela do painel da tela.



16. Remova o painel da tela do conjunto da tela.

Como recolocar o painel da tela

Para recolocar o painel da tela, execute as etapas acima na ordem inversa.

[Voltar ao Sumário](#)

[Voltar ao Sumário](#)

Memória

Manual de Serviço do Dell™ Vostro™ 3400

⚠️ ADVERTÊNCIA: antes de trabalhar na parte interna do computador, siga as instruções de segurança fornecidas com o equipamento. Para obter mais informações sobre as práticas de segurança recomendadas, consulte a página inicial sobre conformidade normativa em www.dell.com/regulatory_compliance.

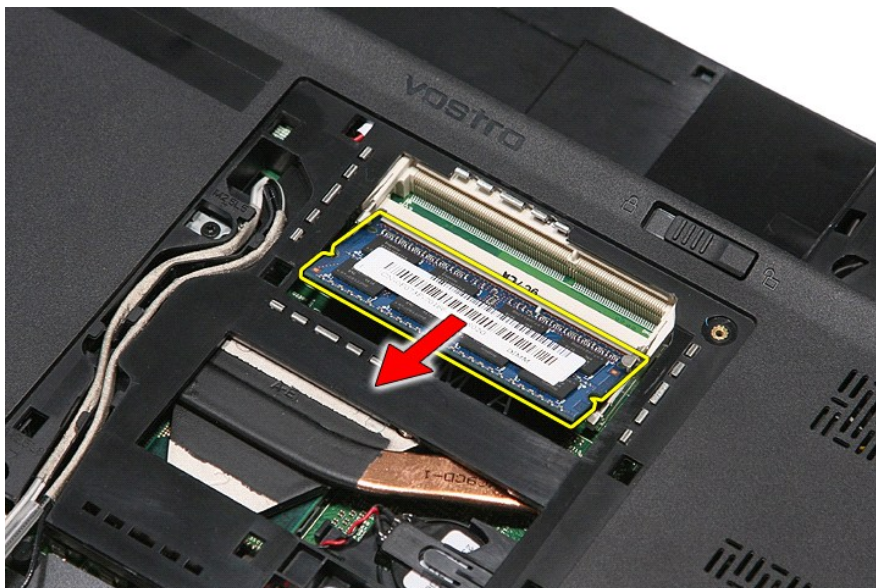
Como remover o(s) módulo(s) de memória



1. Siga os procedimentos descritos em [Antes de trabalhar na parte interna do computador](#).
2. Remova a [bateria](#).
3. Remova a [tampa da base](#).
4. Pressione os cliques de retenção da memória para fora para soltar o módulo de memória.



5. Remova o módulo de memória de seu conector na placa de sistema.



Como recolocar os módulo(s) de memória

Para recolocar o(s) módulo(s) de memória, execute as etapas acima na ordem inversa.

[Voltar ao Sumário](#)

[Voltar ao Sumário](#)

Cartão de memória

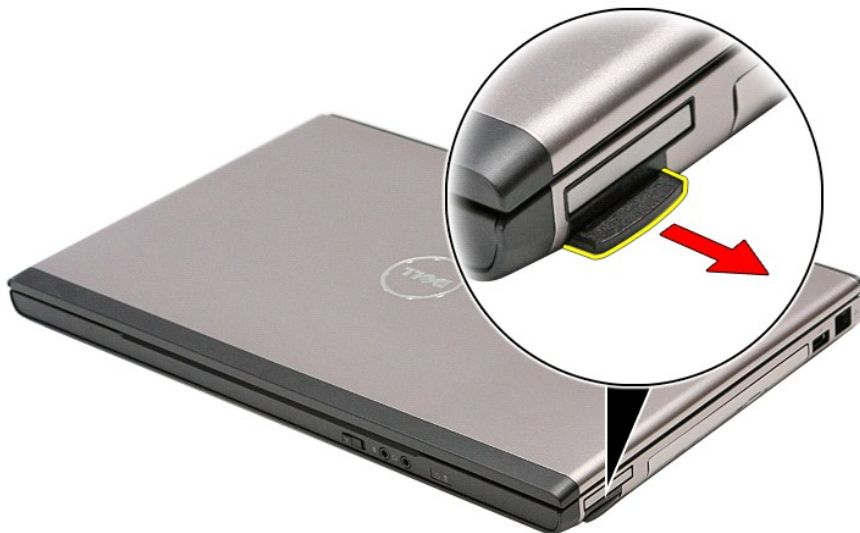
Manual de Serviço do Dell™ Vostro™ 3400

⚠️ ADVERTÊNCIA: antes de trabalhar na parte interna do computador, siga as instruções de segurança fornecidas com o equipamento. Para obter mais informações sobre as práticas de segurança recomendadas, consulte a página inicial sobre conformidade normativa em www.dell.com/regulatory_compliance.

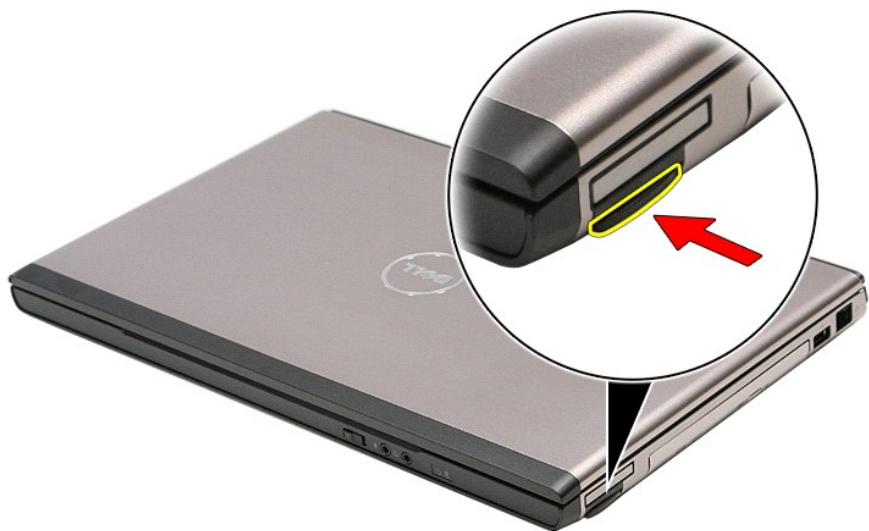
Como remover o cartão de memória



1. Siga os procedimentos descritos em [Antes de trabalhar na parte interna do computador](#).
2. Pressione o cartão de memória para soltá-lo do computador.



3. Deslize o cartão de memória para fora do computador.



Como recolocar a placa de memória

Para recolocar o cartão de memória, execute as etapas acima na ordem inversa.

[Voltar ao Sumário](#)

[Voltar ao Sumário](#)

Unidade óptica

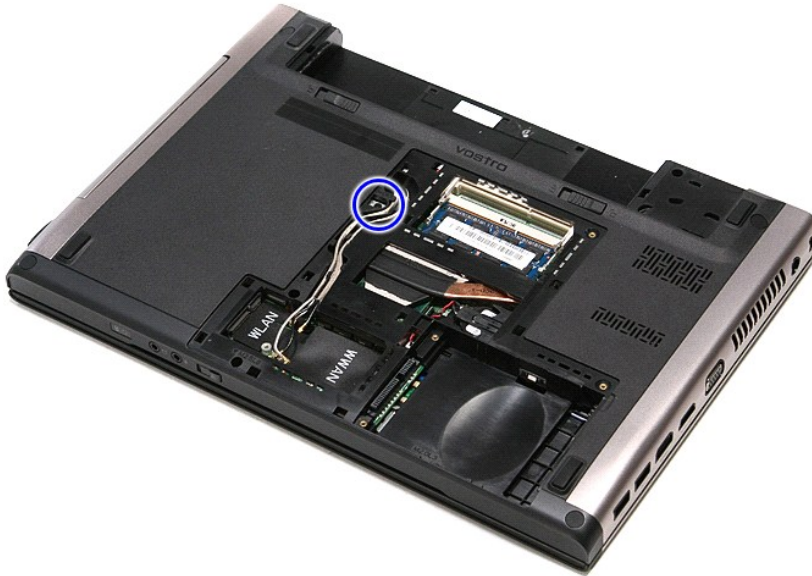
Manual de Serviço do Dell™ Vostro™ 3400

⚠️ ADVERTÊNCIA: antes de trabalhar na parte interna do computador, siga as instruções de segurança fornecidas com o equipamento. Para obter mais informações sobre as práticas de segurança recomendadas, consulte a página inicial sobre conformidade normativa em www.dell.com/regulatory_compliance.

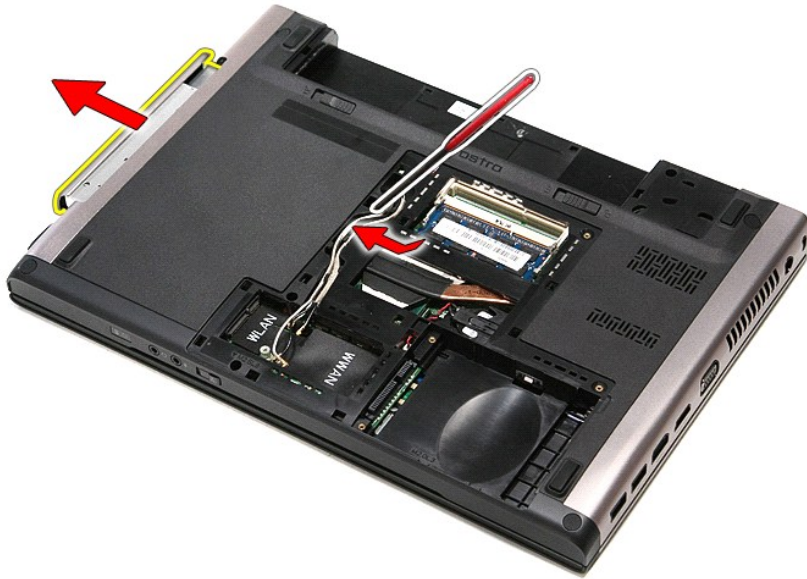
Como remover a unidade óptica



1. Siga os procedimentos descritos em [Antes de trabalhar na parte interna do computador](#).
2. Remova a [bateria](#).
3. Remova a [tampa da base](#).
4. Remova o parafuso que prende a unidade óptica ao computador.



5. Com o uso cuidadoso de uma chave de fenda, force gentilmente a unidade óptica para fora do computador.



Como recolocar a unidade óptica

Para recolocar a unidade óptica, execute as etapas acima na ordem inversa.

[Voltar ao Sumário](#)

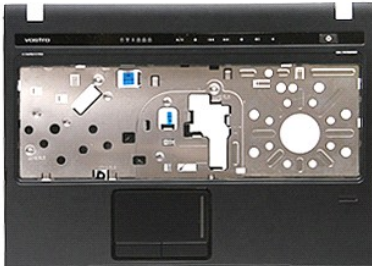
[Voltar ao Sumário](#)

Apoio para as mãos

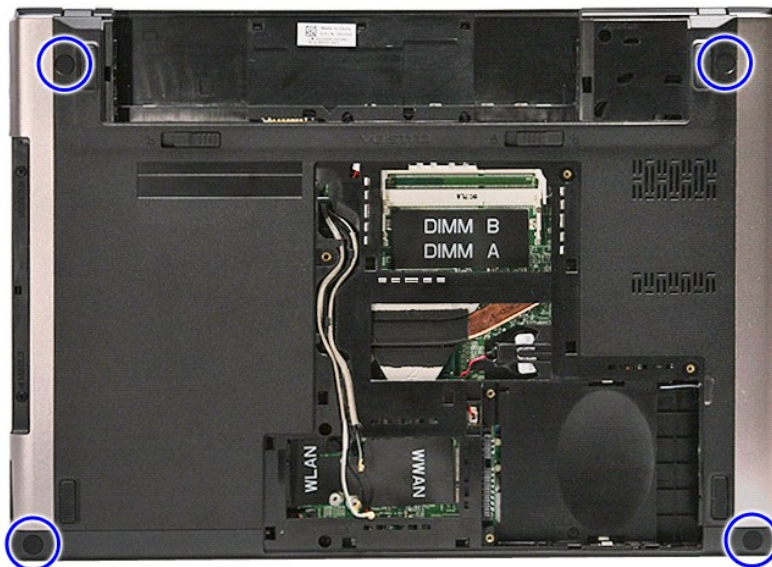
Manual de Serviço do Dell™ Vostro™ 3400

⚠️ ADVERTÊNCIA: antes de trabalhar na parte interna do computador, siga as instruções de segurança fornecidas com o equipamento. Para obter mais informações sobre as práticas de segurança recomendadas, consulte a página inicial sobre conformidade normativa em www.dell.com/regulatory_compliance.

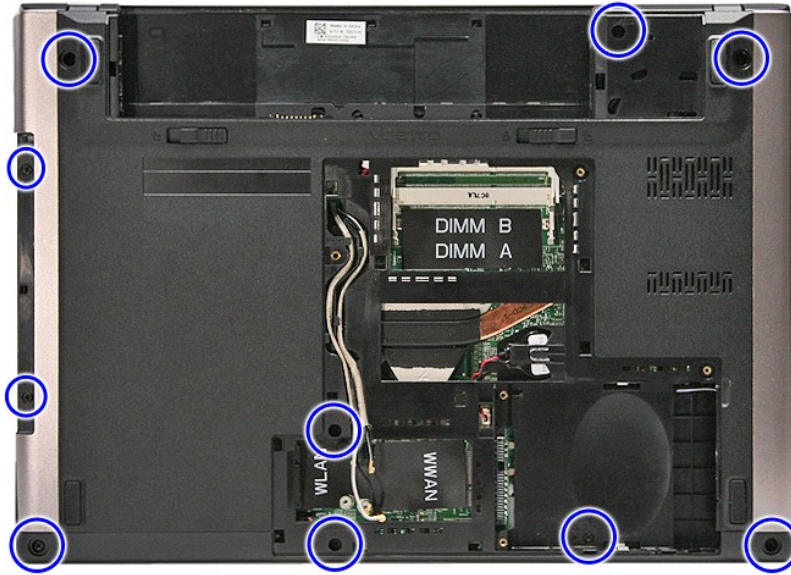
Como remover o apoio para as mãos



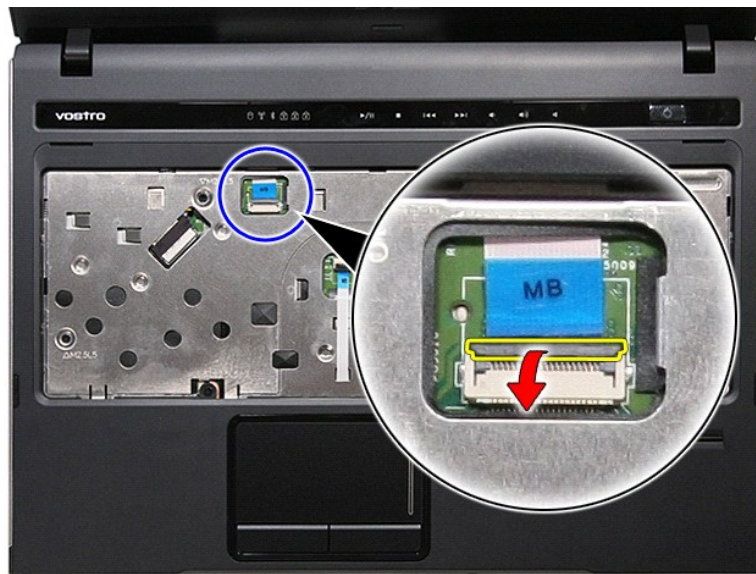
1. Siga os procedimentos descritos em [Antes de trabalhar na parte interna do computador](#).
2. Remova a [bateria](#).
3. Remova a [tampa da base](#).
4. Remova o [disco rígido](#).
5. Remova a [unidade óptica](#).
6. Remova os pés de borracha na parte inferior do computador.



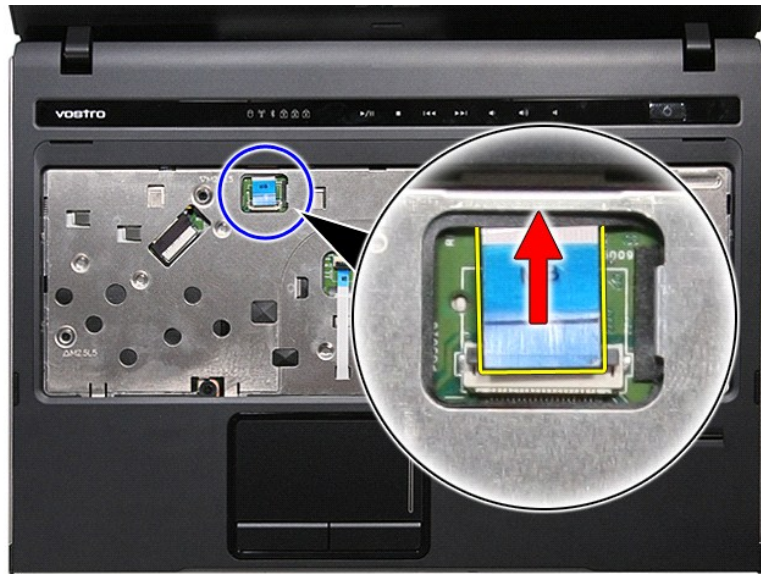
7. Remova os parafusos que prendem o apoio para as mãos à parte inferior do computador.



8. Desvire o computador.
9. Remova o [teclado](#).
10. Abra o clipe que prende o cabo do botão de mídia à placa de sistema.



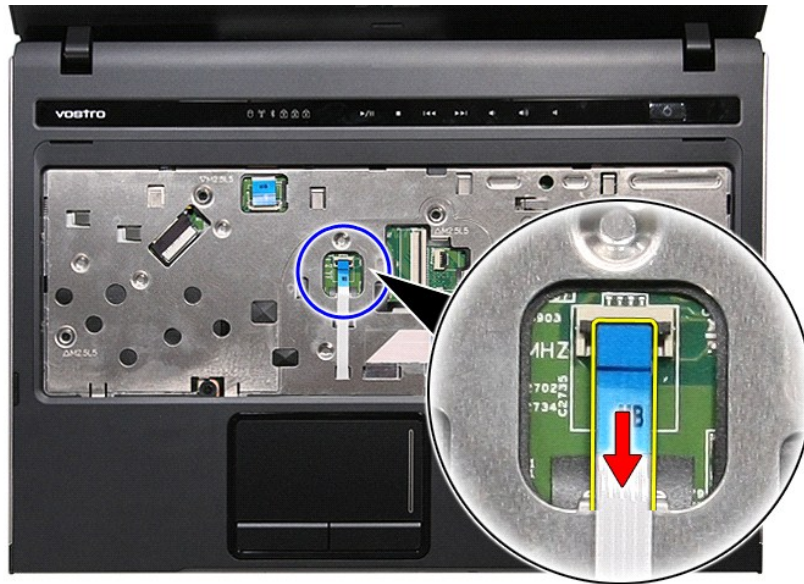
11. Desconecte o cabo do botão de mídia de seu respectivo conector na placa de sistema.



12. Abra o clipe que prende o cabo de dados do touch pad à placa de sistema.



13. Desconecte o cabo de dados do touch pad de seu respectivo conector na placa de sistema.



14. Abra o clipe que prende o cabo de dados da placa de áudio à placa de sistema.



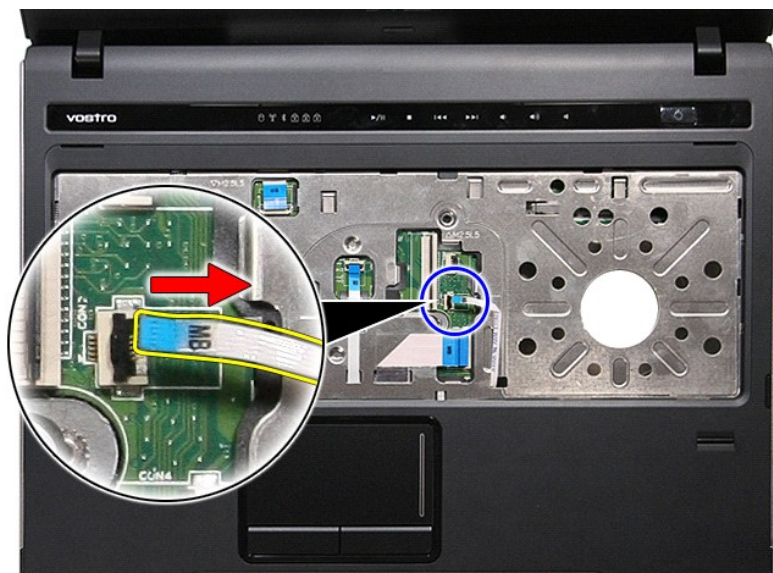
15. Desconecte o cabo de dados da placa de áudio de seu respectivo conector na placa de sistema.



16. Abra o clipe que prende o cabo do leitor de impressão digital à placa de sistema.



17. Desconecte o cabo do leitor de impressão digital de seu respectivo conector na placa de sistema.



18. Remova os parafusos que prendem o apoio para as mãos à frente do computador.



19. Force gentilmente ao longo das bordas do apoio para as mãos para soltá-lo do computador.



20. Levante o apoio para as mãos e remova-o do computador.



Como recolocar o apoio para as mãos

Para recolocar o apoio para as mãos, execute as etapas acima na ordem inversa.

[Voltar ao Sumário](#)

[Voltar ao Sumário](#)

Como remover e recolocar peças

Manual de Serviço do Dell™ Vostro™ 3400

- [Bateria](#)
 - [ExpressCard](#)
 - [Tampa da base](#)
 - [Disco rígido](#)
 - [Placa de rede local sem fio \(WLAN\)](#)
 - [Teclado](#)
 - [Placa de áudio](#)
 - [Placa do botão liga/desliga](#)
 - [Conjunto de tela](#)
 - [Tampa frontal da tela](#)
 - [Dobradicas da tela](#)
 - [Placa de sistema](#)
 - [Dissipador de calor](#)
 - [Placa de E/S](#)
 - [Cartão de memória](#)
 - [Cartão SIM \(Módulo de identidade do assinante\)](#)
 - [Memória](#)
 - [Unidade óptica](#)
 - [Placa de rede de longa distância sem fio \(WWAN\)](#)
 - [Apoio para as mãos](#)
 - [Placa Bluetooth](#)
 - [Alto-falantes](#)
 - [Painel da tela](#)
 - [Câmera](#)
 - [Compartimento de ExpressCard](#)
 - [Bateria de célula tipo moeda](#)
 - [Processador](#)
-

[Voltar ao Sumário](#)

[Voltar ao Sumário](#)

Processador

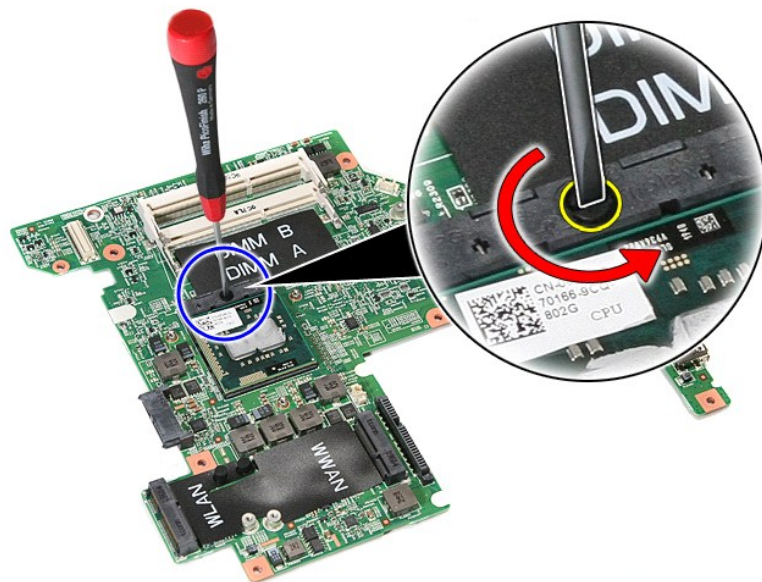
Manual de Serviço do Dell™ Vostro™ 3400

⚠️ ADVERTÊNCIA: antes de trabalhar na parte interna do computador, siga as instruções de segurança fornecidas com o equipamento. Para obter mais informações sobre as práticas de segurança recomendadas, consulte a página inicial sobre conformidade normativa em www.dell.com/regulatory_compliance.

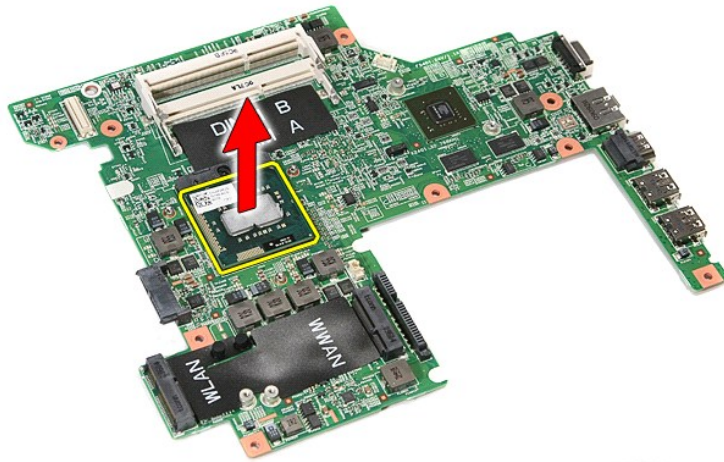
Como remover o processador



1. Siga os procedimentos descritos em [Antes de trabalhar na parte interna do computador](#).
2. Remova a [bateria](#).
3. Remova a [tampa da base](#).
4. Remova o [disco rígido](#).
5. Remova a [unidade óptica](#).
6. Remova a [placa de rede local sem fio \(WLAN\)](#).
7. Remova a [placa de rede sem fio de longa distância \(WWAN\)](#).
8. Remova o [teclado](#).
9. Remova o [apoio para as mãos](#).
10. Remova o [conjunto da tela](#).
11. Remova o [compartimento de ExpressCard](#).
12. Remova a [placa de sistema](#).
13. Remova o [conjunto de dissipador de calor e ventilador](#).
14. Com o uso de uma chave de fenda, gire o parafuso do ressalto no sentido anti-horário para soltar o processador de seu soquete na placa de sistema.



15. Levante o processador e remova-o da placa de sistema.



Como recolocar o processador

⚠ **AVISO:** ao recolocar o processador, certifique-se de que a trava do ressalto está na posição totalmente aberta antes de encaixar o módulo do processador.. Se o módulo do processador não estiver assentado corretamente, isso pode criar uma conexão intermitente ou provocar danos ao micro-processador e ao soquete ZIF.

Para recolocar o processador, execute as etapas acima na ordem inversa.

[Voltar ao Sumário](#)

[Voltar ao Sumário](#)

Placa do botão liga/desliga

Manual de Serviço do Dell™ Vostro™ 3400

⚠️ ADVERTÊNCIA: antes de trabalhar na parte interna do computador, siga as instruções de segurança fornecidas com o equipamento. Para obter mais informações sobre as práticas de segurança recomendadas, consulte a página inicial sobre conformidade normativa em www.dell.com/regulatory_compliance.

Como remover a placa do botão liga/desliga



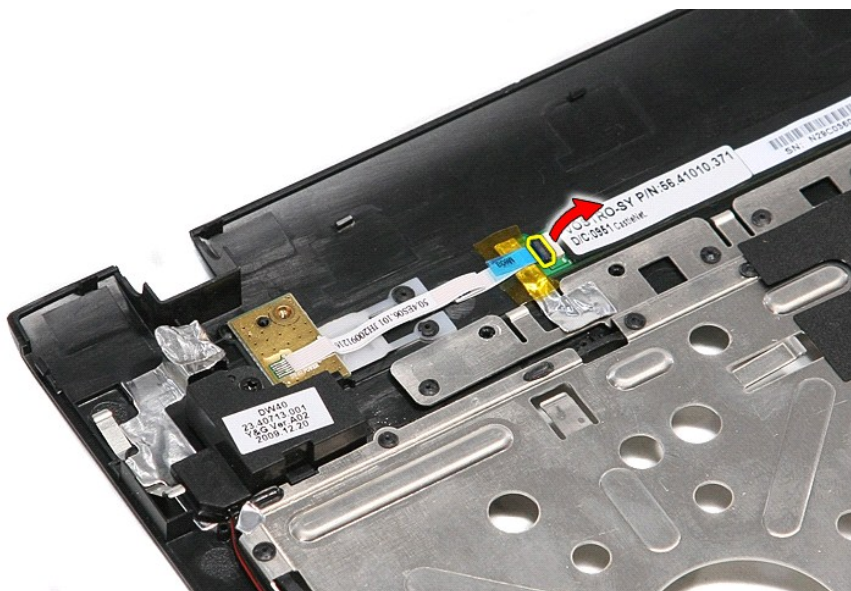
1. Siga os procedimentos descritos em [Antes de trabalhar na parte interna do computador](#).
2. Remova a [bateria](#).
3. Remova a [tampa da base](#).
4. Remova o [disco rígido](#).
5. Remova a [unidade óptica](#).
6. Remova o [teclado](#).
7. Remova o [apoio para as mãos](#).
8. Remova a fita que prende o cabo do botão liga/desliga à respectiva placa.



9. Remova o parafuso que fixa a placa do botão liga/desliga ao apoio para as mãos.



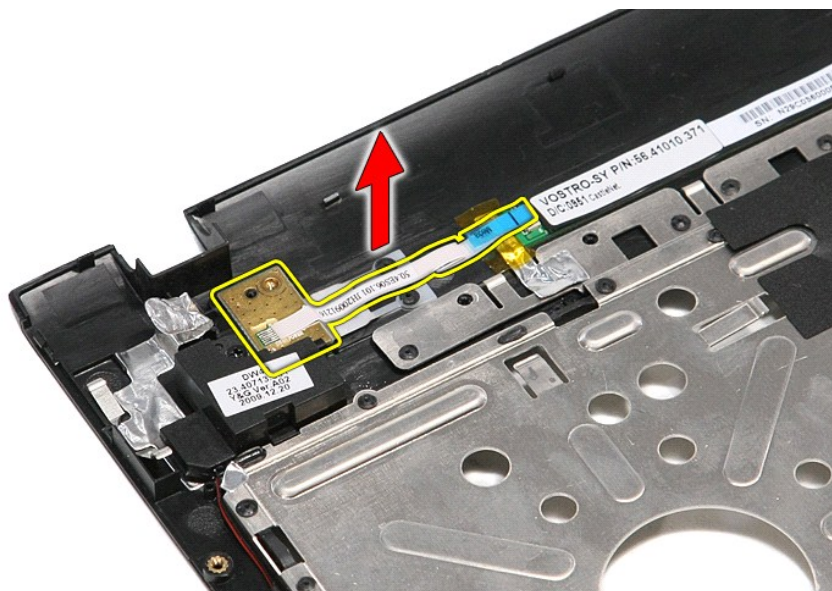
10. Abra o clipe que prende o cabo do botão liga/desliga à placa do botão liga/desliga.



11. Desconecte o cabo do botão liga/desliga da placa do botão liga/desliga.



12. Levante a placa do botão liga/desliga e remova-a do computador.



Como recolocar a placa do botão liga/desliga

Para recolocar a placa do botão liga/desliga, execute as etapas acima na ordem inversa.

[Voltar ao Sumário](#)

[Voltar ao Sumário](#)

Cartão SIM (Módulo de identidade do assinante)

Manual de Serviço do Dell™ Vostro™ 3400

⚠️ ADVERTÊNCIA: antes de trabalhar na parte interna do computador, siga as instruções de segurança fornecidas com o equipamento. Para obter mais informações sobre as práticas de segurança recomendadas, consulte a página inicial sobre conformidade normativa em www.dell.com/regulatory_compliance.

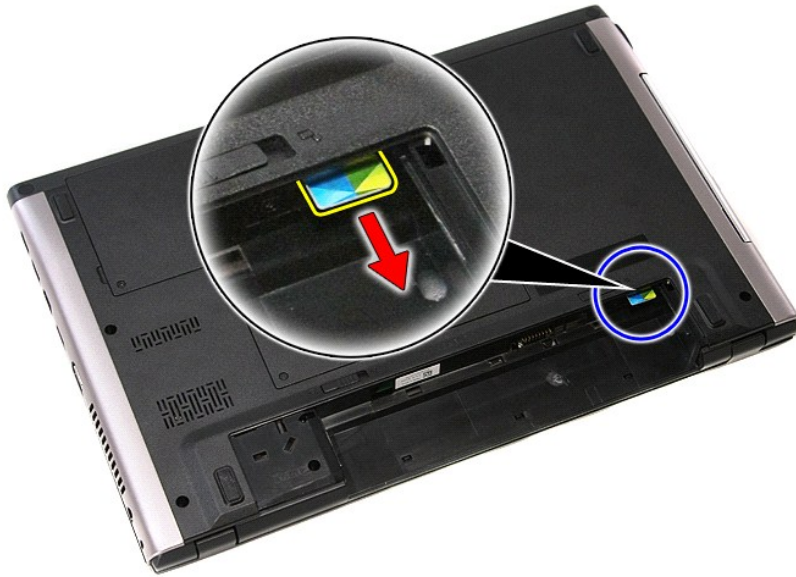
Como remover o cartão SIM



1. Siga os procedimentos descritos em [Antes de trabalhar na parte interna do computador](#).
2. Remova a [bateria](#).
3. Pressione o cartão SIM para soltá-lo do computador.



4. Deslize o cartão SIM para fora do computador.



Como recolocar o cartão SIM

Para recolocar o cartão SIM, execute as etapas acima na ordem inversa.

[Voltar ao Sumário](#)

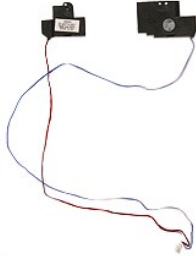
[Voltar ao Sumário](#)

Alto-falantes

Manual de Serviço do Dell™ Vostro™ 3400

⚠️ ADVERTÊNCIA: antes de trabalhar na parte interna do computador, siga as instruções de segurança fornecidas com o equipamento. Para obter mais informações sobre as práticas de segurança recomendadas, consulte a página inicial sobre conformidade normativa em www.dell.com/regulatory_compliance.

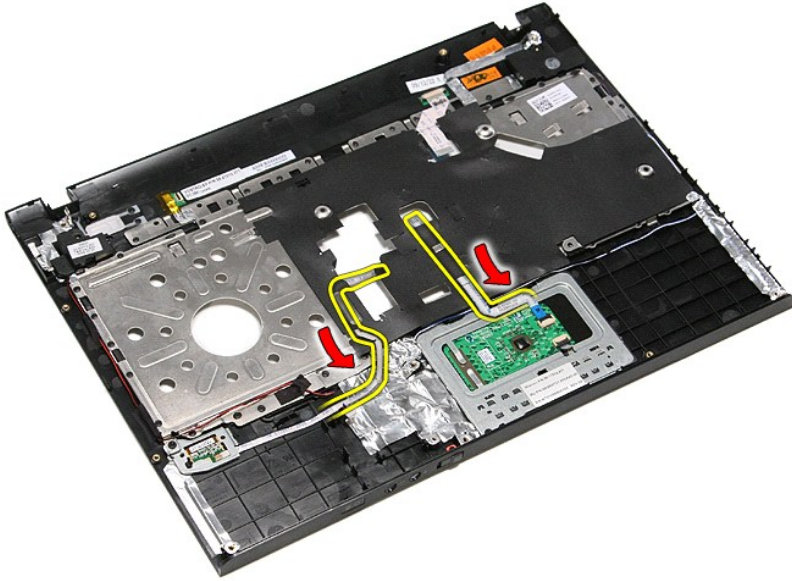
Como remover os alto-falantes



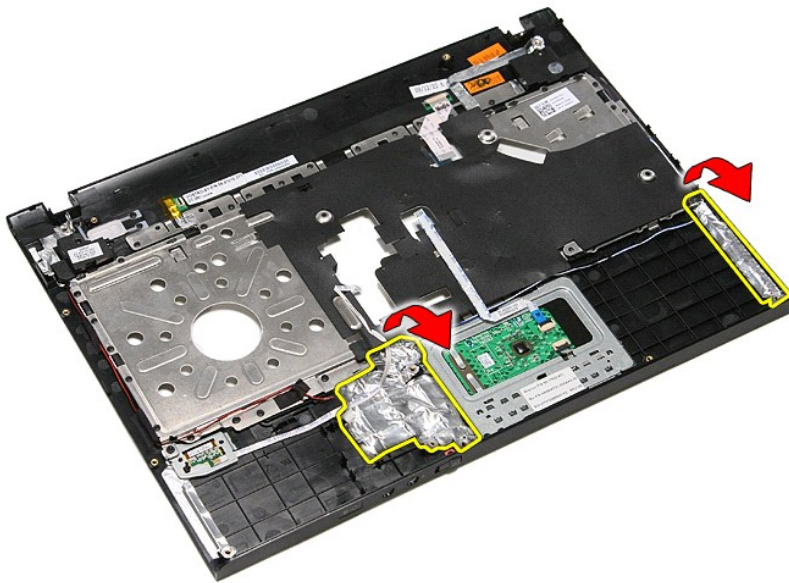
1. Siga os procedimentos descritos em [Antes de trabalhar na parte interna do computador](#).
2. Remova a [bateria](#).
3. Remova a [tampa da base](#).
4. Remova o [disco rígido](#).
5. Remova a [unidade óptica](#).
6. Remova o [teclado](#).
7. Remova o [apoio para as mãos](#).
8. Remova os parafusos que fixam os alto-falantes ao apoio para as mãos.



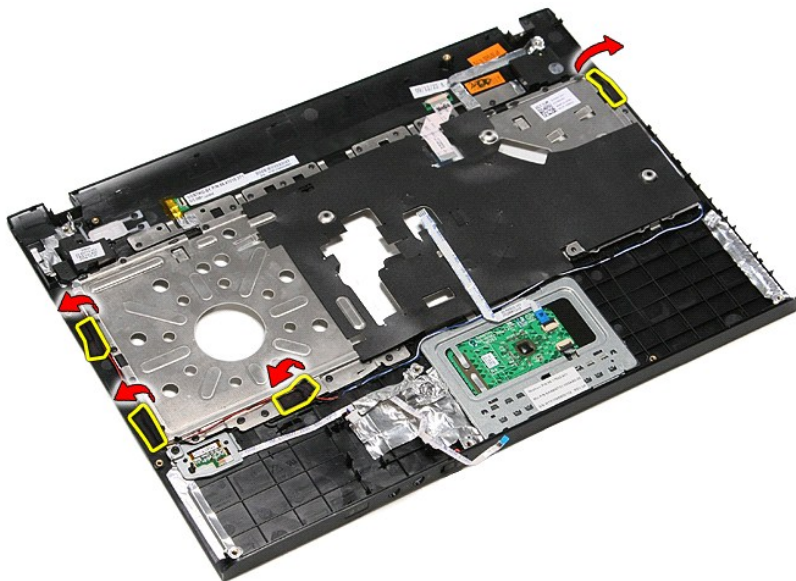
9. Remova os cabos do touch pad e do leitor de impressão digital do caminho no apoio para as mãos.



10. Remova as fitas prateadas que prendem os cabos dos alto-falantes ao apoio para as mãos.



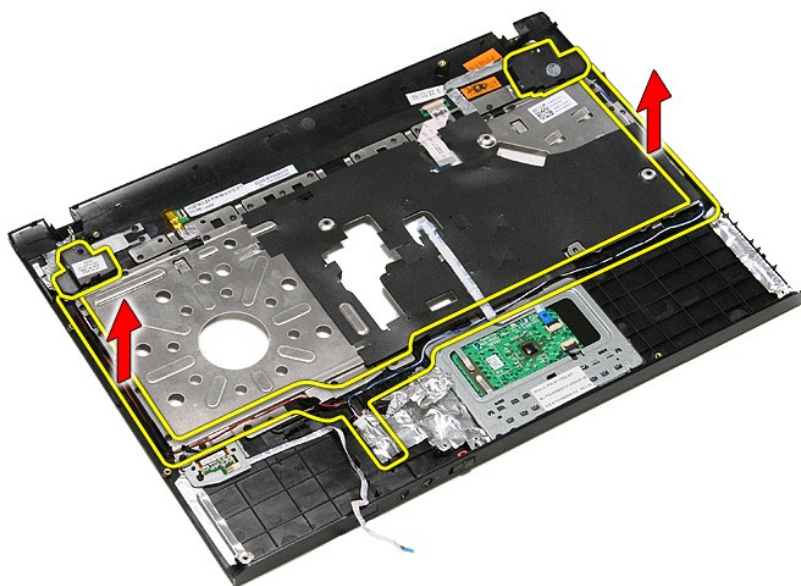
11. Remova a fita preta que segura os cabos dos alto-falantes às suas respectivas guias de encaminhamento no apoio para as mãos.



12. Levante os alto-falantes soltando-os do apoio para as mãos.



13. Solte cuidadosamente os cabos dos alto-falantes de sua respectivas guias de encaminhamento no apoio para as mãos e remova-os do apoio para as mãos.



Como recolocar os alto-falantes

Para recolocar os alto-falantes, execute as etapas acima na ordem inversa.


[Voltar ao Sumário](#)

[Voltar ao Sumário](#)

Especificações

Manual de Serviço do Dell™ Vostro™ 3400

- [Comunicação](#)
- [Processador](#)
- [ExpressCard](#)
- [Teclado](#)
- [Informações do sistema](#)
- [Bateria](#)
- [Áudio](#)
- [Touch-pad](#)
- [Adaptador CA](#)
- [Portas e conectores](#)
- [Unidades](#)
- [Características físicas](#)
- [Vídeo](#)
- [Requisitos ambientais](#)
- [Tela](#)
- [Memória](#)

 **NOTA:** as ofertas podem variar de região para região. Para obter mais informações sobre a configuração do computador, clique em **Iniciar** → **Ajuda e Suporte** e selecione a opção para exibir as informações sobre o computador.

Informações sobre o sistema	
Chipset	Intel® HM57
Largura do barramento DRAM	64 bits
EPROM de flash	4 MB
Barramento PCI-E	PCI Express x16

Processador	
Tipos	Intel da série Core™ i3 Intel da série Core i5 Intel da série Core i7
Cache L1	32 kB por núcleo
Cache L2	256 kB por núcleo
Cache L3	Até 4 MB

Memória	
Tipo	SDRAM DDR3
Velocidade	1066 MHz ou 1333 MHz NOTA: os processadores dual-core Intel Core i3/i5/i7 fornecidos com o computador suportam os módulos de memória de 1066 MHz e 1333 MHz. Entretanto, os processadores dual core funcionarão somente com módulos de memória de 1066 MHz.
Conectores	dois slots SODIMM
Capacidades dos módulos	1 GB, 2 GB ou 4 GB
Memória mínima	1 GB
Memória máxima	8 GB
NOTA: somente os sistemas operacionais de 64 bits podem detectar quantidades de memória superiores a 4 GB.	

Vídeo	
Tipo	suporta controlador de vídeo integrado e separado
Controlador	
Integrado	Intel Graphics Media Accelerator HD
Separado	NVIDIA GeForce 310M
Saída	conector VGA de 15 pinos

Áudio	
Tipo	codec de áudio de alta definição em dois canais (HDA)
Controlador	IDT 92HD81
Interfaces	
Interna	áudio de alta definição
Externa	conector de microfone, conector para fones de ouvido/alto-falantes estéreo
Alto-falantes	dois
Amplificador de alto-falante interno	2 W por canal

Controles de volume	botões de controle de mídia, menus do programa
---------------------	--

Comunicação	
Modem	suporta apenas modem USB externo (opcional)
Adaptador de rede	Realtek RTL8111TL
Rede sem fio	rede local sem fio (WLAN) rede de longa distância sem fio (WWAN) interoperabilidade global para acesso por microondas (WiMAX) Bluetooth®

ExpressCard	
NOTA: o slot de ExpressCard NÃO oferece suporte a placas de PC.	
Conector ExpressCard	slot ExpressCard
Placas suportadas	ExpressCards de 34 mm

Portas e conectores	
Áudio	conector de microfone, conector para fone de ouvido/alto-falantes estéreo
Vídeo	conector VGA de 15 pinos conector HDMI de 19 pinos
Adaptador de rede	conector RJ-45
USB	três conectores compatíveis com USB 2.0 um conector compatível com eSATA/USB 2.0
Leitor de cartão de memória	leitor de cartão de memória 8-em-1
Mini-Card	suporte para WLAN com Mini-Card PCI-E de meia altura suporte para WWAN com Mini-Card PCI-E normal suporte para WiMax com Mini-Card PCI-E 6250 de meia altura

Unidades	
Disco rígido	disco rígido SATA 2 disco rígido externo SATA 2
Unidade óptica	DVD+/-RW Blu-ray

Tela	
Tipo e tamanho	anti-reflexo (AG) de 14,0 polegadas, de alta definição e baixo custo (LC), diodo emissor de luz branco (WLED)
Área ativa X/Y	309,40 mm x 173,95 mm
Dimensões:	
Altura	204,60 mm (8,06 pol.)
Largura	322,30 mm (12,69 pol.)
Diagonal	355,60 mm (14,00 pol.)
Resolução máxima	1366 x 768 a 262.000 cores
Brilho máximo	200 nits
Ângulo de operação	0° (fechado) a 135°
Taxa de renovação	60 Hz
Ângulos de visão:	
Horizontal	40/40
Vertical	10/30
Tamanho do pixel:	0,2265 mm

Teclado	
Número de teclas	EUA: 86 teclas Reino Unido: 87 teclas Brasil: 87 teclas Japão: 90 teclas
Layout	QWERTY/AZERTY/Kanji

Touch-pad	
Área ativa	
Eixo X	81,0 mm
Eixo Y	42,0 mm

Bateria	
Tipo	"inteligente" de íons de lítio com 4 células (2,6 Ah) "inteligente" de íons de lítio com 6 células (2,6 Ah) "inteligente" de íons de lítio com 9 células (2,8 Ah)
Tempo de carga com o computador desligado	aproximadamente 4 horas (em uma bateria totalmente descarregada)
Tempo de operação	o tempo de operação da bateria varia conforme as condições de operação e esse valor pode ser reduzido significativamente sob certas condições de uso intenso de energia.
Vida útil	aproximadamente 300 ciclos de carga/descarga
Profundidade	
4 células, 6 células e 9 células	57,80 mm (2,27 pol.)
Altura	
4 células e 6 células	20,80 mm (0,81 pol.)
9 células	40,15 mm (1,58 pol.)
Largura	
4 células, 6 células e 9 células	255,60 mm (10,06 pol.)
Peso	
4 células	250,00 g (0,55 lb)
6 células	340,00 g (0,75 lb)
9 células	504,50 g (1,11 lb)
Tensão	
4 células	14,80 VCC
bateria de 6 células e de 9 células	11,10 VCC
Faixa de temperatura	
Operação	0 °C a 35 °C (32 °F a 95 °F)
Armazenamento	-40 °C a 65 °C (-40 °F a 149 °F)
Bateria de célula tipo moeda	célula de lítio tipo moeda CR2032 de 3 V

Adaptador CA	
Tensão de entrada	100 VCA a 240 VCA
Corrente de entrada (máxima)	2,5 A
Frequência de entrada	50 Hz a 60 Hz
Potência de saída	65 W ou 90 W
Corrente de saída	
65 W	4,34 A (máxima com pulso de 4 segundos) 3,34 A (contínua)
90 W	5,62 A (máxima com pulso de 4 segundos) 4,62 A (contínua)
Profundidade	
65 W	57,80 mm (2,27 pol.)
90 W	70,00 mm (2,75 pol.)
Altura	
65 W	28,30 mm (1,11 pol.)
90 W	22,60 mm (0,88 pol.)
Largura	
65 W	137,20 mm (5,40 pol.)
90 W	147,00 mm (5,78 pol.)
Faixa de temperatura	
Operação	0 °C a 35 °C (32 °F a 95 °F)
Armazenamento	-40 °C a 65 °C (-40 °F a 149 °F)

Características Físicas	
Profundidade	242,2 mm (9,53 pol.)
Altura	21,90 mm a 29,50 mm (0,86 pol a 1,16 pol) com bateria de 4 células/6 células e espaço para a retirada da bateria
Largura	339,00 mm (13,34 pol.)
Peso	2,05 kg (4,51 lb) com bateria de 4 células e unidades de mídia

Requisitos ambientais

Faixa de temperatura:	
Operação	0 °C a 35 °C (32 °F a 95 °F)
Não em operação	-40 °C a 65 °C (-40 °F a 149 °F)
Umidade relativa (máxima):	
Operação	10% a 90% (sem condensação)
Não em operação	20% a 95% (sem condensação)
Vibração máxima:	
Operação	0,66 g RMS (2 a 600 Hz)
Não em operação	1,30 g RMS (2 a 600 Hz)
NOTA: a vibração é medida usando-se um espectro de vibração aleatória que simula o ambiente do usuário.	
Choque máximo:	
Operação	110 G (2 ms)
Não em operação	160 G (2 ms)
NOTA: o choque máximo é medido com o cabeçote do disco rígido estacionado e um pulso de meia senóide de 2 ms.	

[Voltar ao Sumário](#)

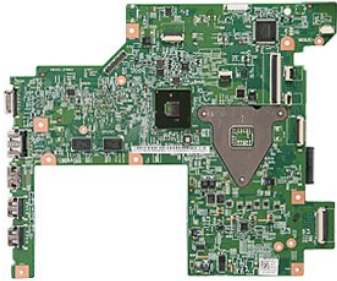
[Voltar ao Sumário](#)

Placa de sistema

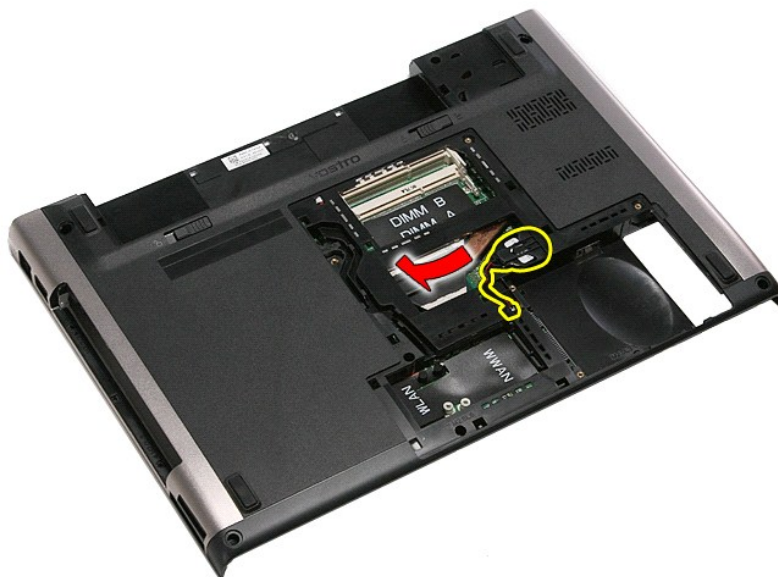
Manual de Serviço do Dell™ Vostro™ 3400

⚠️ ADVERTÊNCIA: antes de trabalhar na parte interna do computador, siga as instruções de segurança fornecidas com o equipamento. Para obter mais informações sobre as práticas de segurança recomendadas, consulte a página inicial sobre conformidade normativa em www.dell.com/regulatory_compliance.

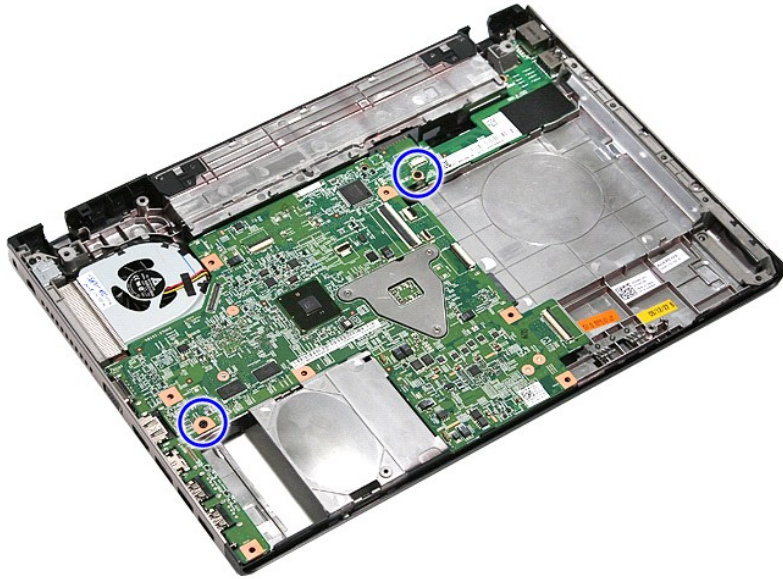
Como remover a placa do sistema



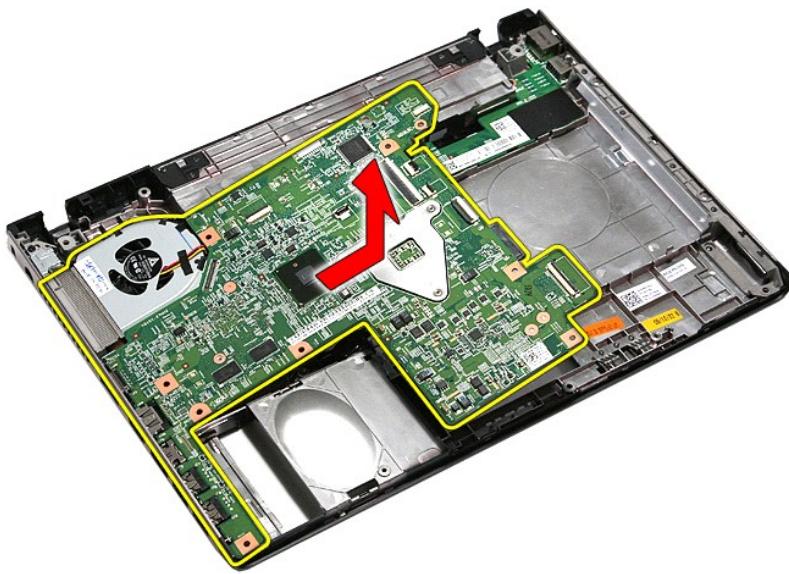
1. Siga os procedimentos descritos em [Antes de trabalhar na parte interna do computador](#).
2. Remova a [bateria](#).
3. Remova a [tampa da base](#).
4. Remova o [disco rígido](#).
5. Remova a [unidade óptica](#).
6. Remova a [placa de rede local sem fio \(WLAN\)](#).
7. Remova a [placa de rede sem fio de longa distância \(WWAN\)](#).
8. Remova a [memória](#).
9. Remova o [teclado](#).
10. Remova o [apoio para as mãos](#).
11. Remova o [conjunto da tela](#).
12. Remova o [compartimento de ExpressCard](#).
13. Deslize a bateria de célula tipo moeda de seu soquete no computador.



14. Remova os parafusos que fixam a placa de sistema ao computador.



15. Levante cuidadosamente a placa de sistema e remova-a do computador.



Como recolocar a placa de sistema

Para recolocar a placa de sistema, execute as etapas de remoção na ordem inversa:

[Voltar ao Sumário](#)

[Voltar ao Sumário](#)

Placa de rede local sem fio (WLAN)

Manual de Serviço do Dell™ Vostro™ 3400

⚠️ ADVERTÊNCIA: antes de trabalhar na parte interna do computador, siga as instruções de segurança fornecidas com o equipamento. Para obter mais informações sobre as práticas de segurança recomendadas, consulte a página inicial sobre conformidade normativa em www.dell.com/regulatory_compliance.

Como remover a placa WLAN



1. Siga os procedimentos descritos em [Antes de trabalhar na parte interna do computador](#).
2. Remova a [bateria](#).
3. Remova a [tampa da base](#).
4. Desconecte os cabos da antena da placa WLAN.



5. Remova o parafuso que prende a placa WLAN à placa de sistema.



6. Afaste cuidadosamente a placa WLAN do seu conector na placa de sistema e remova-a do computador.



Como recolocar a placa WLAN

Para recolocar a placa WLAN, execute as etapas acima na ordem inversa.

[Voltar ao Sumário](#)

Como trabalhar no computador

Manual de Serviço do Dell™ Vostro™ 3400

- [Antes de trabalhar na parte interna do computador](#)
- [Ferramentas recomendadas](#)
- [Como desligar o computador](#)
- [Após trabalhar na parte interna do computador](#)

Antes de trabalhar na parte interna do computador

Use as instruções de segurança abaixo para proteger o computador contra danos em potencial e para a sua segurança pessoal. Salvo indicação em contrário, os procedimentos descritos neste documento supõem que:

- 1 Você executou as etapas descritas em [Trabalhar na parte interna do computador](#).
- 1 Você leu as informações de segurança fornecidas com o computador.
- 1 Um componente pode ser substituído ou, se ele tiver sido adquirido separadamente, pode ser instalado executando-se o procedimento de remoção na ordem inversa.

⚠ ADVERTÊNCIA: antes de trabalhar na parte interna do computador, siga as instruções de segurança fornecidas com o equipamento. Para obter mais informações sobre as práticas de segurança recomendadas, consulte a página inicial sobre conformidade normativa em www.dell.com/regulatory_compliance.

⚠ AVISO: muitos reparos só podem ser efetuados por um técnico credenciado. Você deve somente resolver problemas ou efetuar reparos simples conforme autorizado na documentação do produto, ou conforme instruído pela equipe de serviço e suporte por telefone. Danos decorrentes de mão-de-obra não autorizada pela Dell não serão cobertos pela garantia. Leia e siga as instruções de segurança fornecidas com o produto.

⚠ AVISO: para evitar descargas eletrostáticas, elimine a eletricidade estática do seu corpo usando uma pulseira de aterramento ou tocando periodicamente em uma superfície metálica sem pintura, por exemplo um conector na parte traseira do computador.

⚠ AVISO: manuseie componentes e placas com cuidado. Não toque nos componentes ou nos contatos da placa. Segure a placa pelas bordas ou pelo suporte metálico de montagem. Segure os componentes, como processadores, pelas bordas e não pelos pinos.

⚠ AVISO: ao desconectar um cabo, puxe-o pelo conector ou pela respectiva aba de puxar, e nunca pelo próprio cabo. Alguns cabos têm conectores com presilhas de travamento. Se for desconectar esse tipo de cabo, pressione as presilhas de travamento antes de desconectar o cabo. Ao separar os conectores, mantenha-os alinhados para evitar que os pinos sejam entortados. Além disso, antes de conectar um cabo, verifique se ambos os conectores estão corretamente orientados e alinhados.

📌 NOTA: a cor do computador e de certos componentes pode ser diferente da que aparece neste documento.

Para evitar danos ao computador, execute o procedimento a seguir antes de começar a trabalhar na parte interna:

1. Certifique-se de que a superfície de trabalho está nivelada e limpa para evitar que a tampa do computador sofra arranhões.
2. Desligue o computador (consulte [Como desligar o computador](#)).
3. Se o computador estiver conectado a um dispositivo de acoplamento (acoplado) como a Base de mídia opcional ou Bateria auxiliar, desconecte-o.

⚠ AVISO: para desconectar o cabo de rede, primeiro desconecte-o do computador e depois desconecte-o do dispositivo de rede.

4. Desconecte todos os cabos de rede do computador.
5. Desconecte o computador e todos os dispositivos conectados das respectivas tomadas elétricas.
6. Feche a tela e vire o computador sobre uma superfície de trabalho plana.

⚠ AVISO: para evitar danos à placa de sistema, remova a bateria principal antes de fazer manutenção no computador.

7. Remova a bateria principal (consulte [Bateria](#)).
8. Desvire o computador.
9. Abra a tela.
10. Pressione o botão liga/desliga para aterrar a placa de sistema.

⚠ AVISO: para evitar choques elétricos, sempre desconecte o computador da tomada antes de abrir a tela.

⚠ AVISO: antes de tocar em qualquer componente na parte interna do computador, elimine a eletricidade estática de seu corpo tocando em uma superfície metálica sem pintura, por exemplo o metal da parte traseira do computador. No decorrer do trabalho, toque periodicamente em uma superfície metálica sem pintura para dissipar a eletricidade estática, a qual pode danificar os componentes internos.

11. Remova qualquer ExpressCard ou cartão inteligente instalado nos slots apropriados.
12. Remova o disco rígido (consulte [Disco rígido](#)).

Ferramentas recomendadas

Os procedimentos descritos neste documento podem exigir as seguintes ferramentas:


- 1 Chave de fenda pequena
- 1 Chave Phillips nº0
- 1 Chave Phillips nº1
- 1 Haste plástica pequena
- 1 CD do programa de atualização do BIOS.

Como desligar o computador

⚠ AVISO: para evitar a perda de dados, salve e feche todos os arquivos e saia dos programas abertos antes de desligar o computador.

1. Desligue o sistema operacional:

I No Windows Vista®:

Clique em **Iniciar** . Em seguida, clique na seta localizada no canto inferior direito do menu **Iniciar**, conforme descrito abaixo, e clique em **Desligar**.



I No Windows® XP:

Clique em **Iniciar** → **Desligar o computador** → **Desativar**.

O computador será desligado quando o processo de desligamento do sistema operacional for concluído.

2. Verifique se o computador e todos os dispositivos conectados estão desligados. Se o computador e os dispositivos conectados não se desligarem automaticamente quando você desligar o sistema operacional, pressione e mantenha pressionado o botão liga/desliga durante aproximadamente 6 segundos para desligá-los.

Após trabalhar na parte interna do computador

Quando terminar os procedimentos de troca de componentes, conecte os dispositivos externos, as placas e os cabos antes de ligar o computador.

⚠ AVISO: para evitar danos ao computador, use somente a bateria projetada para este computador Dell. Não use baterias projetadas para outros computadores Dell.

1. Conecte os dispositivos externos, como replicadores de portas, baterias auxiliares ou bases de mídia, e recoloque quaisquer placas, como a ExpressCard.

⚠ AVISO: para conectar o cabo de rede, conecte-o primeiro ao dispositivo de rede e depois ao computador.

2. Conecte os cabos telefônicos ou de rede ao computador.
3. Recoloque a [bateria](#).
4. Conecte o computador e todos os periféricos às respectivas tomadas elétricas.
5. Ligue o computador.

[Voltar ao Sumário](#)

[Voltar ao Sumário](#)

Placa de rede de longa distância sem fio (WWAN)

Manual de Serviço do Dell™ Vostro™ 3400

⚠️ ADVERTÊNCIA: antes de trabalhar na parte interna do computador, siga as instruções de segurança fornecidas com o equipamento. Para obter mais informações sobre as práticas de segurança recomendadas, consulte a página inicial sobre conformidade normativa em www.dell.com/regulatory_compliance.

Como remover a placa WWAN



1. Siga os procedimentos descritos em [Antes de trabalhar na parte interna do computador](#).
2. Remova a [bateria](#).
3. Remova a [tampa da base](#).
4. Desconecte os cabos da antena da placa WWAN.



5. Remova o parafuso que prende a placa WWAN à placa de sistema.



6. Afaste a placa WWAN do seu conector na placa de sistema e remova-a do computador.



Como recolocar a placa WWAN

Para recolocar a placa WWAN, execute as etapas acima na ordem inversa.

[Voltar ao Sumário](#)